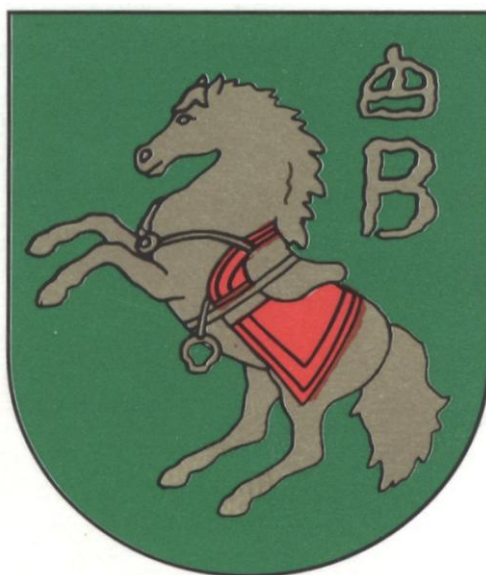


**Helyi
Esélyegyenlőségi
Program**

Bábolna Város Önkormányzata



2013. június

Tartalom

Helyi Esélyegyenlőségi Program (HEP).....	3
Bevezetés.....	3
A település bemutatása.....	3
Értékeink, küldetésünk.....	6
Célok.....	6
A Helyi Esélyegyenlőségi Program Helyzetelemzése (HEP HE)	8
1. Jogszabályi háttér bemutatása	8
2. Stratégiai környezet bemutatása.....	8
3. A mélyszegénységben élők és a romák helyzete, esélyegyenlősége.....	10
4. A gyermekek helyzete, esélyegyenlősége, gyermekszegénység	21
5. A nők helyzete, esélyegyenlősége	30
6. Az idősek helyzete, esélyegyenlősége	33
7. A fogyatékkal élők helyzete, esélyegyenlősége.....	36
8. Helyi partnerség, lakossági önszerveződések, civil szervezetek és for-profit szereplők társadalmi felelősségvállalása	38
9. A helyi esélyegyenlőségi program nyilvánossága	38
A Helyi Esélyegyenlőségi Program Intézkedési Terve (HEP IT).....	39
1. A HEP IT részletei	39
A helyzetelemzés megállapításainak összegzése.....	39
A beavatkozások megvalósítói.....	40
2. Összegző táblázat - A Helyi Esélyegyenlőségi Program Intézkedési Terve (HEP IT)	41
3. Megvalósítás.....	45
A megvalósítás előkészítése.....	45
A megvalósítás folyamata	45
Monitoring és visszacsatolás.....	46
Nyilvánosság	47
Érvényesülés, módosítás.....	48
4. Elfogadás módja és dátuma.....	49

Helyi Esélyegyenlőségi Program (HEP)

Bevezetés

Összhangban az Egyenlő Bánásmódról és az Esélyegyenlőség Előmozdításáról szóló 2003. évi CXXV. törvény, a helyi esélyegyenlőségi programok elkészítésének szabályairól és az esélyegyenlőségi mentorokról szóló 321/2011. (XII. 27.) Korm. rendelet és a helyi esélyegyenlőségi program elkészítésének részletes szabályairól szóló 2/2012. (VI. 5.) EMMI rendelet rendelkezéseivel, Bábolna Város Önkormányzata Esélyegyenlőségi Programban rögzíti az esélyegyenlőség érdekében szükséges feladatokat.

Az önkormányzat vállalja, hogy az elkészült és elfogadott Esélyegyenlőségi Programmal összehangolja a település más dokumentumait¹, valamint az önkormányzat fenntartásában lévő intézmények működtetését. Vállalja továbbá, hogy az Esélyegyenlőségi Program elkészítése során bevonja partneri kapcsolatrendszerét, különös tekintettel a köznevelés állami és nem állami intézményfenntartóira.

Jelen helyzetelemzés az Esélyegyenlőségi Program megalapozását szolgálja.

A település bemutatása

Bábolna több száz éves múltat magáénak mondó település. Komárom-Esztergom Megye északnyugati területén fekszik, a 18° hosszúság és a 47° 30' szélesség mentén. Közúton történő megközelíthetősége igen kedvező. Budapesttől 94,7 kilométerre, Győrtől és Tatától egyaránt körülbelül 30 kilométerre fekszik. Budapestet és Győrt az M1-es autópályán keresztül lehet elérni, melynek csomópontja 5 kilométerre van Bábolnától. Közigazgatási területe 33,59 km², vagyis 3359 hektár, amelyből 234 hektár belterület, 3113 ha külterület. Lakosainak száma 3642 fő, a népsűrűség 108,4 fő/km². A település első okleveles említése 1268-ból származik, melyben pusztaként szerepel. Bábolna jelentős fejlődésen ment keresztül: pusztából 1958-ban község, 1971-ben pedig nagyközség lett, majd 2003-ban városi rangot kapott. A látnivalók közül kiemelkedik a műemlék jellegű Szapáry-kastély, melynek parkjában áll az ország legöregebb, közel 300 éves akácfája. A településtől keletre szabadon látogatható az 1965-ben alapított 20 ha-os arborétum, ahol a leghíresebb bábolnai lovak emlékparkja is megtalálható. Látnivalók közé tartozik még a 2013 tavaszán készült Bábolna nevezetességeit ábrázoló díszfal is. A felújított Lovas múzeum az egykori Tiszti Kaszinóban kapott helyet, mely a ménesbirtok történetét mutatja be. Előzetes bejelentkezéssel a Vadászmúzeum, a Kocsi múzeum, valamint a lovarda és az istállók is megtekinthetők. Az 1982-ben, istállóból kialakított 176 férőhelyes kamaraszínházban a színházi előadások mellett a helyi vállalatok konferenciái és továbbképzései is megrendezésre kerülnek. A város területén a történelmi egyházak épületei közül megtalálható a katolikus és a református templom és kápolna.

Bábolna hagyományos rendezvényei közül kiemelkedik „Bábolna Derby”, a húsvét előtti héten megrendezésre kerülő Bábolnai Sonka Fesztivál, az augusztus 20.-ához kapcsolódó Bábolnai Ünnepi Napok fogathajtó rendezvénnyel és népművészeti vásárral, az arab lovak fesztiválja, a szeptemberi Bábolnai Nemzetközi Gazdanapok elnevezésű hagyományos szakkiallítás és vásár - idén májusban került megrendezésre mivel az IKR Zrt. ebben az évben ünnepeli 40. évfordulóját - valamint a minden év szeptemberében az önkormányzat által megrendezésre kerülő Kukoricafesztivál.

Bábolna város közterületeire évente kb.11-12 ezer virágpalánta (idén tavasszal kb. 6000 db egynyári, ősszel szintén kb. 6000 db árvácska) kerül kiültetésre a település szebbé tétele érdekében. Idén tavasszal kb. 6000 db egynyári virág kerül kiültetésre, az árvácska kiültetésére ősszel szeptember végén, október elején kerül sor.

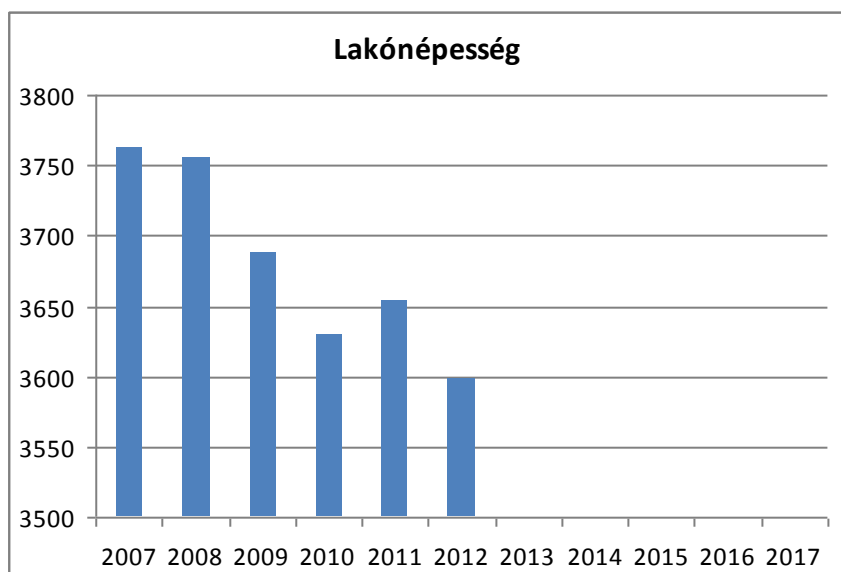
Bábolna település évek óta részt vesz a Virágos Magyarorszáért versenyen, 2007-ben a Földművelési és Vidékfejlesztési Miniszter elismerését, 2010-ben pedig Arany Rózsa díjat vettük át a versenyen. A 2011. évben a versenyen való részvételért oklevelet kaptunk.

¹ Költségvetési koncepció, Gazdasági program, Szolgáltatástervezési koncepció, Településfejlesztési stratégia, Településrendezési terv, Településszerkezeti terv, Településfejlesztési koncepció

A város demográfiai adatai az elmúlt években a következőképpen alakultak, a lakónépesség tekintetében:

	Fő	Változás
2007	3763	
2008	3756	100%
2009	3688	98%
2010	3630	98%
2011	3654	101%
2012	3598	98%

Forrás: TeIR, Helyi adatgyűjtés



Forrás: TeIR

A táblázatból és a diagramból is látszik, hogy 2009-ben a lakónépesség 3700 fő alá csökkent, azóta is folyamatos csökkenés tapasztalható.

Az állandó népességén belül a nemek és a különböző korcsoportok megoszlása a 2012. évben:

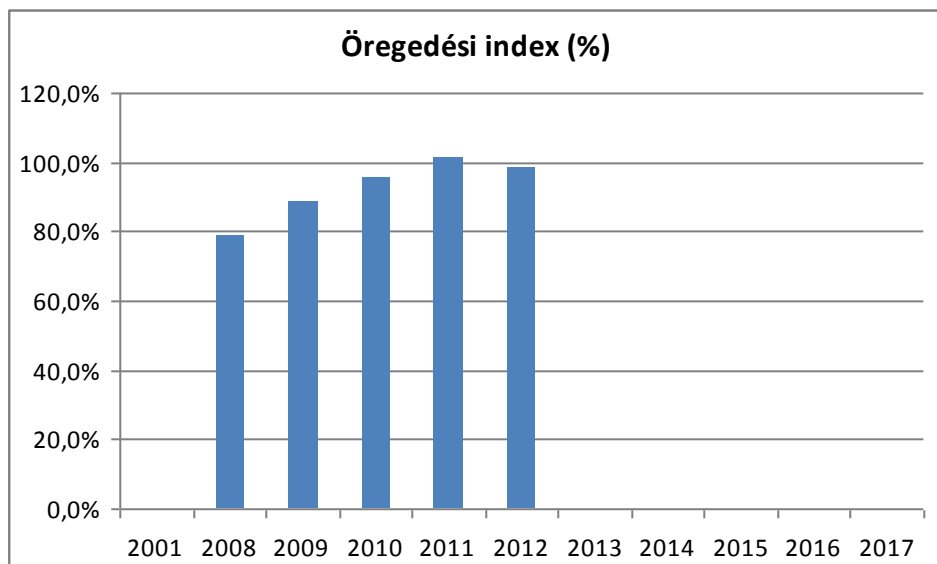
	fő			%	
	nők	férfiak	összesen	nők	férfiak
nő	1863	1779	3642	51%	49%
0-2 évesek					
0-14 éves	218	256	474	46%	54%
15-17 éves	57	76	133	43%	57%
18-59 éves	993	1141	2134	47%	53%
60-64 éves	138	120	258	53%	47%
65 év feletti	282	186	468	60%	40%

Forrás: TeIR, KSH-TSTAR

A táblázatból kitűnik, hogy Bábolnán az országos átlagnak megfelelően a női nem százalékos aránya magasabb, igaz a 60 év alatti korosztálynál a férfiak aránya a több, de 60 év felett a nők aránya magasabb, ami a férfiak korábbi halálozásával magyarázható.

A nemek megoszlásának vizsgálata után érdemes foglalkozni településünk öregedési indexével is, melynek során a 65 év feletti állandó lakosok számát viszonyítjuk a 0-14 éves állandó lakosok számához. Ez az index megmutatja, hogy településünkre mi a jellemző: amennyiben az index 100 alatti értéket mutat, akkor a településszerkezet fiatalosnak tekinthető, amennyiben pedig 100 feletti értéket mutat, akkor a település elöregedő.

Az öregedési index alakulását Bábolnán az elmúlt években a következő diagram és táblázat segítségével tudjuk szemléltetni:



Forrás: TeIR, KSH-TSTAR

	65 év feletti állandó lakosok száma (fő)	0-14 éves korú állandó lakosok száma (fő)	Öregedési index (%)
2001	n.a.	n.a.	n.a.
2008	422	535	78,9%
2009	447	502	89,0%
2010	466	487	95,7%
2011	472	465	101,5%
2012	468	474	98,7%

Forrás: TeIR, KSH-TSTAR

Mint láthatjuk a gyermekkorúak száma csökkent, az időskorúak száma nőtt, az öregedési index pedig az utóbbi években meghaladta a száz százalékot, igaz nem jelentős mértékben és a legutóbbi évben alá is ment, de e tény miatt a lakosság, még ha enyhe fokban is, de öregedőnek tekinthető.

Valószínűsíthető, hogy a bizonytalan gazdasági helyzet miatt évről-évre csökkent a gyermekvállalási kedv a fiatalok körében, az idősek száma a vizsgált időszakban stagnálni látszik.

Ha a település vonzerejét vizsgáljuk, akkor össze kell hasonlítanunk a belföldi vándorlásokat, melynek során a kimutatott odavándorlásokból kivonjuk az elvándorlásokat.

A statisztikai adatok tükrében a következő adatok állnak rendelkezésünkre a témával kapcsolatban:

	állandó jellegű odavándorlás	elvándorlás	egyenleg
2008	64	80	-16
2009	58	85	-27
2010	58	83	-25
2011	66	72	-6

Forrás: TeIR, KSH-TSTAR

A rendelkezésre álló adatok tükrében, a városban inkább elvándorlás figyelhető meg.

A következő érdekes adat a természetes szaporodás alakulása lehet, melynek értékét úgy számoljuk ki, hogy az élve születések számából, kivonjuk a halálozások számát.

Az eddigi adatokat tekintve nyilvánvaló, hogy nem számíthatunk pozitív egyenlegre:

	élve születések száma	halálozások száma	természetes szaporodás (fő)
2008	35	41	-6
2009	27	46	-19
2010	28	31	-3
2011	23	45	-22

Forrás: TeIR, KSH-TSTAR

Látható, hogy az elmúlt években a halálozások száma mindig meghaladta a születések számát.

A lakónépességről levont következtetés alapján sajnos a népesség fogyásáról kell beszélnünk, mely egyértelműen a születésszám csökkenéséből, a halálozási arányszám növekedéséből és a bevándorlószám csökkenéséből ered.

Sajnos a társadalomban előforduló problémák a várost sem kerültk el, de a lakosok bíznak a javulásban.

Értékeink, küldetésünk

Fontosnak tartjuk a lakosság társadalmi összefogását, az önkormányzati intézmények részvételét és együttműködését a program megvalósítása érdekében. A város kiemelt figyelmet fordít a hagyományok ápolására.

Az önkormányzat célja, hogy a település minden lakója számára elérhetővé tegye a közszolgáltatásokat, biztosítsa az idősek, a fogyatékkal élők, nők, gyerekek romák és mélyszegénységben élők esélyegyenlőségét az élet különböző területein. A program tartalmazza a helyzetelemzést a városhoz kapcsolódóan és a feltárt problémákra vonatkozó cél-és feladat-meghatározásokat.

Célok

A Helyi Esélyegyenlőségi Program átfogó célja

Bábolna Város Önkormányzata az Esélyegyenlőségi Program elfogadásával érvényesíteni kívánja:

az egyenlő bánásmód, és az esélyegyenlőség biztosításának követelményét,

a közszolgáltatásokhoz történő egyenlő hozzáférés elvét,

a diszkriminációmentességet,

szegregációmentességet,

a foglalkoztatás, a szociális biztonság, az egészségügy, az oktatás és a lakhatás területén a helyzetelemzés során feltárt problémák komplex kezelése érdekében szükséges intézkedéseket. A köznevelési

intézményeket – az óvoda kivételével – érintő intézkedések érdekében együttműködik az intézményfenntartó központ területi szerveivel (tankerülettel).

A HEP helyzetelemző részének célja

Elsődleges célunk számba venni a 321/2011. (XII. 27.) Korm. rendelet 1. § (2) bekezdésében nevesített, esélyegyenlőségi szempontból fókuszban lévő célcsoportokba tartozók számát és arányát, valamint helyzetét a településen.

E mellett célunk a célcsoportba tartozókra vonatkozóan áttekinteni a szolgáltatásokhoz történő hozzáférésük alakulását, valamint feltárni az ezeken a területeken jelentkező problémákat.

További célunk meghatározni az e csoportok esélyegyenlőségét elősegítő feladatokat, és azokat a területeket, melyek fejlesztésre szorulnak az egyenlő bánásmód érdekében.

A célok megvalósításának lépéseit, azok forrásigényét és végrehajtásuk tervezett ütemezését az HEP IT tartalmazza.

A HEP IT célja

Célunk a helyzetelemzésre építve olyan beavatkozások részletes tervezése, amelyek konkrét elmozdulásokat eredményeznek az esélyegyenlőségi célcsoportokhoz tartozók helyzetének javítása szempontjából.

További célunk meghatározni a beavatkozásokhoz kapcsolódó kommunikációt.

Szintén célként határozzuk meg annak az együttműködési rendszernek a felállítását, amely a programalkotás és végrehajtás során biztosítja majd a megvalósítás, nyomon követés, ellenőrzés-értékelés, kiigazítás támogató strukturális rendszerét, vagyis a HEP Fórumot és a hozzá kapcsolódó tematikus munkacsoportokat.

A Helyi Esélyegyenlőségi Program Helyzetelemzése (HEP HE)

1. Jogszabályi háttér bemutatása

1.1 A program készítését előíró jogszabályi környezet rövid bemutatása

A helyi esélyegyenlőségi program elkészítését az egyenlő bánásmódról és az esélyegyenlőség előmozdításáról szóló 2003. évi CXXV. törvény (továbbiakban: Ebktv.) előírásai alapján végeztük. A program elkészítésére vonatkozó részletszabályokat a törvény végrehajtási rendeletei,

- a helyi esélyegyenlőségi programok elkészítésének szabályairól és az esélyegyenlőségi mentorokról” szóló 321/2011. (XII.27.) Korm. rendelet „2. A helyi esélyegyenlőségi program elkészítésének szempontjai” fejezete és
- a helyi esélyegyenlőségi program elkészítésének részletes szabályairól szóló 2/2012 (VI.5.) EMMI rendelet

alapján alkalmaztuk, különös figyelmet fordítva

- a Magyarország helyi önkormányzatairól szóló 2011. évi CLXXXIX. törvény (továbbiakban: Mötv.)
- a szociális igazgatásról és szociális ellátásokról szóló 1993. évi III. törvény (továbbiakban: Szt.)
- a foglalkoztatás elősegítéséről és a munkanélküliek ellátásáról szóló 1991. évi IV. törvény (továbbiakban: Flt.)
- a nemzetiségek jogairól szóló 2011. évi CLXXIX. törvény (továbbiakban: nemzetiségi törvény)
- az egészségügyről szóló 1997. évi CLIV. törvény (továbbiakban: Eütv.)
- a gyermekek védelméről és a gyámügyi igazgatásról szóló 1997. évi XXXI. törvény (továbbiakban: Gytv.)
- a nemzeti köznevelésről szóló 2011. évi CXCV. törvény (továbbiakban: Nkntv.)

előírásaira.

1.2 Az esélyegyenlőségi célcsoportokat érintő helyi szabályozás rövid bemutatása.

Összhangban az Egyenlő Bánásmódról és az Esélyegyenlőség előmozdításáról szóló 2003. évi CXXV. törvény 31. §-ával a helyi önkormányzat öt évre szóló helyi esélyegyenlőségi programot fogad el. A helyi esélyegyenlőségi program a törvény és a 2/2012.(VI.05.) EMMI rendelet alapján a következő célcsoportokra terjed ki:

Romák/mélyszegénységben élők, idősek, gyermekek, nők és fogyatékkal élők.

2. Stratégiai környezet bemutatása

2.1 Kapcsolódás helyi stratégiai és települési önkormányzati dokumentumokkal, koncepciókkal, programokkal

Bábolna Város Önkormányzata Költségvetési Koncepcióval, Gazdasági Programmal, Településrendezési tervvel, Településszerkezeti Tervvel, Településfejlesztési Koncepcióval rendelkezik és helyi szociális rendeletet is alkotott, jelen program mindezeket a helyi rendeleteket figyelembe veszi, és azokkal illeszkedik.

2.2 A helyi esélyegyenlőségi program térségi, társulási kapcsolódásainak bemutatása

Bábolna Város Önkormányzata 2013. február 25-től Bana községgel tart fent közös önkormányzati Hivatalt. A nappali ellátást a Bábolnai Alapszolgáltatási Központ végzi.

A gyermekjóléti és a családsegítő szolgáltatást szintén az Alapszolgáltatási Központ végzi a településen. A településen óvoda és általános iskola is működik. Az általános iskolába a bábolnai gyermekeken kívül a környező településekről, Banáról, Bőnyről is járnak ide gyermekek, az intézmény 2013. január 01-től állami fenntartásba került. A helyi óvoda a Százszorszép Óvoda és Bölcsőde nevet viseli, és mint a nevéből is kiderül bölcsődeként is funkcionál a településen. A településen található egy, az egészségügyi szolgáltatásoknak helyt adó Kardirex Egészségügyi Központ. A háziorvosi ellátást két háziorvos vállalkozás formájában biztosítja, mindketten egy-egy asszisztentst foglalkoztatnak. A településen kettő önálló fogászati szakrendelés működik szintén önálló vállalkozás formájában, saját asszisztenciával. Az egészségügyi alapellátási tevékenységek kiegészítéseként gyermekorvosi szolgáltatás működik szintén önálló vállalkozásban és saját asszisztenciával, továbbá egy védőnő teljesít szolgálatot.

2.3 A települési önkormányzat rendelkezésére álló, az esélyegyenlőség szempontjából releváns adatok, kutatások áttekintése, adathiányok kimutatása

A helyi esélyegyenlőségi programhoz az Országos Területfejlesztési és Területrendezési Információs Rendszeren (TeIR) és helyi adatgyűjtésen keresztül sikerült adatokat gyűjteni a településre vonatkozóan. A helyi adatgyűjtéshez a Közös Önkormányzati Hivatal, a Bábolnai Százszorszép Óvoda és Bölcsőde, a Bábolnai Általános Iskola, a Bábolnai Alapszolgáltatási Központ, a Védőnői Szolgálat, valamint a Komáromi Munkaügyi Központ nyújtott segítséget. Minden táblázat alatt feltüntetésre kerül az adatforrás eredete, a romákra és a fogyatékosokra vonatkozóan nem sikerült adatokat gyűjteni, ez az elkövetkező időszakra vonatkozóan az ő esetükben az adatok gyűjtése, felmérés készítése lesz az elsődleges feladat.

3. A mélyszegénységben élők és a romák helyzete, esélyegyenlősége

3.1 Jövedelmi és vagyoni helyzet

Napjainkban egyre gyakrabban használt fogalom a mélyszegénység. Nem csak tudományos fogalom a szociológiában, de sajnos egyre inkább városunk hétköznapi életének a jelensége is, egyre többen a létminimum szintje alatt élnek, és esélyük sincs arra, hogy ebből kilépjenek. Okai főképpen a munkanélküliség, a munkaerő-piaci esélyek szűkülése, képzési hiányosságok, közüzemi és hiteltartozások. Kilátástalan helyzetben lévő lakótársaink között jelentős hányadban vannak olyanok is, akik önhibájukból kerültek nehéz helyzetbe. A megváltozott foglalkoztatási viszonyokhoz nem képesek alkalmazkodni, mentális vagy fizikális okokból nem képesek megfelelően dolgozni, állandó munkahelyre nem számíthatnak, vagy meggondolatlanul több személyi kölcsönt is igénybe vettek, közüzemi tartozásokat halmoztak fel. Ezeket a kialakult állapotokat a számukra nyújtott családgondozással és tanácsadással sem sikerült megoldoznunk.

3.2 Foglalkoztatottság, munkaerő-piaci integráció

A HEP-ben elhelyezett táblázatokba gyűjtött adatok, valamint a helyi önkormányzat a foglalkoztatás elősegítéséről és a munkanélküliek ellátásáról szóló 1991. évi IV. törvény (továbbiakban: Ftl.) és a Mőtv-ben foglalt feladatai alapján településünkre jellemző foglalkoztatottságot, munkaerő-piaci lehetőségeket kívánjuk elemezni az elmúlt évek változásainak bemutatásával, a különböző korosztályok, illetve nemek szerinti bontásban. Az elemzést összevetjük térségi és országos adatokkal is.

a) foglalkoztatottak, munkanélküliek, tartós munkanélküliek száma, aránya

Ezek az adatok arra mutatnak rá, hogy a teljes lakónépességhez képest milyen arányú a nyilvántartott foglalkoztatottak, munkanélküliek és tartós munkanélküliek száma.

Bábolnán az elmúlt években a nyilvántartott álláskeresők száma és aránya a következőképpen alakult:

év	15-64 év közötti lakónépesség (fő)			nyilvántartott álláskeresők száma (fő)					
	nő	férfi	összesen	nő		férfi		összesen	
	fő	fő	fő	fő	%	fő	%	fő	%
2008	1410	1374	2784	57	4,0%	51	3,7%	108	3,9%
2009	1387	1360	2747	99	7,1%	68	5,0%	167	6,1%
2010	1374	1346	2720	67	4,9%	56	4,2%	123	4,5%
2011	1374	1346	2720	47	3,4%	54	4,0%	101	3,7%
2012	1363	1337	2700	49	3,6%	54	4,0%	103	3,8%

Forrás: TeIR, Nemzeti Munkaügyi Hivatal

A táblázatból látható, hogy az országos átlagnak megfelelően Bábolnán is 2008-ról 2009-re nőtt a nyilvántartott álláskeresők száma, melynek oka lehet a gazdasági válság hatására bekövetkezett létszámleépítések számának növekedése.

A nyilvántartott álláskeresők száma korcsoportos bontásban a következő képet mutatja:

		2008	2009	2010	2011	2012
nyilvántartott álláskeresők száma összesen	fő	108	167	123	101	120
20 éves és fiatalabb	fő	3	0	1	1	12
	%	2,8%	0,0%	0,8%	1,0%	10,0%
21-25 év	fő	15	17	15	15	24
	%	13,9%	10,2%	12,2%	14,9%	20,0%
26-30 év	fő	15	22	23	14	12
	%	13,9%	13,2%	18,7%	13,9%	10,0%
31-35 év	fő	15	21	7	10	17
	%	13,9%	12,6%	5,7%	9,9%	14,2%
36-40 év	fő	11	20	13	9	7
	%	10,2%	12,0%	10,6%	8,9%	5,8%
41-45 év	fő	8	19	10	9	11
	%	7,4%	11,4%	8,1%	8,9%	9,2%
46-50 év	fő	16	17	16	15	12
	%	14,8%	10,2%	13,0%	14,9%	10,0%
51-55 év	fő	17	29	18	11	10
	%	15,7%	17,4%	14,6%	10,9%	8,3%
56-60 év	fő	8	21	20	17	15
	%	7,4%	12,6%	16,3%	16,8%	12,5%
61 év felett	fő	0	1	0	0	0
	%	0,0%	0,6%	0,0%	0,0%	0,0%

Forrás: TeIR, Nemzeti Munkaügyi Hivatal

A táblázatból is látható, hogy 2008-2009 volt a fordulópont, 2011-ig javulás volt megfigyelhető, tavaly azonban újra visszaesés történt. Nincsen kiugróan magas érték egy korcsoport körében sem a többiekéhez viszonyítva.

A tartósan állás, munka nélkül élők arányai a következőképpen alakultak településünkön:

év	nyilvántartott/regisztrált munkanélküli			180 napnál régebben regisztrált munkanélküli					
	fő			fő			%		
	nő	férfi	összesen	nő	férfi	összesen	Nő	férfi	összesen
2008	57	51	108	26	16	42	45,6%	31,4%	38,9%
2009	68	99	167	36	55	91	52,9%	55,6%	54,5%
2010	56	67	123	27	30	57	48,2%	44,8%	46,3%
2011	54	47	101	31	15	46	57,4%	31,9%	45,5%

Forrás: TeIR, Nemzeti Munkaügyi Hivatal

A 2009 és 2010-es esztendő kivételével elmondható, hogy a tartós munkanélküliek körében a nők a férfiaknál nehezebb helyzetben vannak. Melynek oka az országos átlagnak megfelelően a nők rosszabb munkaerő-piaci helyzetére enged következtetni.

Vessünk egy pillantást a nyilvántartott pályakezdő állás keresők helyzetére:

év	18-29 évesek száma			Nyilvántartott pályakezdő állás keresők száma					
	nő	férfi	összesen	nő		Férfi		összesen	
	fő	fő	fő	fő	%	fő	%	fő	%
2008	323	323	646	2	0,6%	4	1,2%	6	0,9%
2009	312	319	631	1	0,3%	0	0,0%	1	0,2%
2010	300	315	615	1	0,3%	3	1,0%	4	0,7%
2011	307	318	625	2	0,7%	4	1,3%	6	1,0%
2012	287	295	582	12	4,2%	14	4,7%	26	4,5%

Forrás: TeIR, Nemzeti Munkaügyi Hivatal

A táblázatból jól látható, hogy a pályakezdők körében a férfiak esetében többen vannak azok, akiknek nem sikerül elhelyezkedni, de ez összefügghet azzal a Bábolnán jellemző adattal is, hogy ebben a korcsoportban még az országos átlaggal ellentétben a férfi nem százalékos aránya a magasabb. A 2012-s év viszont kiugróan magas adatokat tartalmaz, ami a fiatalok nehéz elhelyezkedési lehetőségeire utal.

b) alacsony iskolai végzettségűek foglalkoztatottsága

Érdemes megvizsgálni azt is, hogyan alakul az iskolai végzettség az érintettek körében, az alacsony iskolai végzettségűek jelenléte a következő:

év	15 éves és idősebb lakosság száma összesen			15-X éves legalább általános iskolát végzettek száma			általános iskolai végzettséggel nem rendelkezők 15-x évesek száma					
	összesen	nő	férfi	összesen	nő	férfi	Összesen		nő		férfi	
	fő	fő	fő	fő	fő	fő	fő	%	fő	%	fő	%
2001	3164	1646	1518	2963	1515	1448	201	6,4%	131	8,0%	70	4,6%
2011	3198	1671	1527	n.a	n.a.	n.a.	n.a.	n.a.	n.a.	n.a.	n.a.	n.a.

Forrás: TeIR, KSH Tatabánya

A nyilvántartott állás keresők körében a következőképpen alakult az iskolai végzettség az elmúlt években:

év	nyilvántartott álláskeresők száma összesen	A nyilvántartott álláskeresők megoszlása iskolai végzettség szerint					
		8 általánosnál alacsonyabb végzettség		8 általános		8 általánosnál magasabb iskolai végzettség	
		Fő	fő	%	fő	%	fő
2008	108	1	0,9%	37	33,9%	70	64,8%
2009	167	1	0,6%	57	34,1%	109	65,3%
2010	123	1	0,8%	45	36,6%	77	62,6%
2011	101	1	1,0%	41	40,6%	59	58,4%
2012	120	1	0,8%	35	29,2%	84	70,0%

Forrás: TeIR, Nemzeti Munkaügyi Hivatal

A nyilvántartott álláskeresők száma a vizsgált időszakban nőtt, a magasabb iskolai végzettséggel rendelkezők körében nagyobb arányban fordul elő a munkanélküliség, ennek oka lehet az is, hogy a legtöbb ember nyolc általános iskolánál magasabb végzettséggel rendelkezik és nagyon alacsony azoknak az embereknek az aránya, akik csak nyolc általános iskolai vagy ennél is kevesebb végzettséggel rendelkeznek.

év	általános iskolai felnőttoktatásban résztvevők száma	8. évfolyamot felnőttoktatásban eredményesen elvégzők száma	
	fő	Fő	%
2009	n.a.	n.a.	n.a.
2010	n.a.	n.a.	n.a.
2011	n.a.	n.a.	n.a.
2012	n.a.	n.a.	n.a.

év	középfokú felnőttoktatásban résztvevők összesen	szakiskolai felnőttoktatásban résztvevők		szakközépiskolai felnőttoktatásban résztvevők		gimnáziumi felnőttoktatásban résztvevők	
	fő	fő	%	fő	%	fő	%
2009	n.a.	n.a.	n.a.	n.a.	n.a.	n.a.	n.a.
2010	n.a.	n.a.	n.a.	n.a.	n.a.	n.a.	n.a.
2011	n.a.	n.a.	n.a.	n.a.	n.a.	n.a.	n.a.
2012	n.a.	n.a.	n.a.	n.a.	n.a.	n.a.	n.a.

Az általános iskolai felnőttoktatásban tanulókról és a középfokú felnőttoktatásban résztvevőkről nem rendelkezünk információval, arról nincs tudomásunk sem.

c) közfoglalkoztatás

A bábolnai önkormányzat folyamatosan részt vesz a közfoglalkoztatás megvalósításában, ezzel is segítve a rászoruló embereket.

d) a foglalkoztatáshoz való hozzáférés esélyének mobilitási, információs és egyéb tényezői (pl. közlekedés, potenciális munkalehetőségek, tervezett beruházások, lehetséges vállalkozási területek, helyben/térségben működő foglalkoztatási programok stb.)

Bábolna jónak mondható munkaügyi helyzetben van, helyben is található munkalehetőség, több multinacionális cég rendelkezik telephellyel a településen, ezen kívül számos ipari és gyártó cég választotta telep-és gyártóhelyéül a várostól kb. 30km-re elhelyezkedő Győrt, vagy Komáromot.

e) fiatalok foglalkoztatását és az oktatásból a munkaerőpiacra való átmenetet megkönnyítő programok a településen; képzéshez, továbbképzéshez való hozzáférésük

Ilyen jellegű program nincs a településen.

f) munkaerő-piaci integrációt segítő szervezetek és szolgáltatások feltérképezése (pl. felnőttképzéshez és egyéb munkaerő-piaci szolgáltatásokhoz való hozzáférés, helyi foglalkoztatási programok)

A bábolnai önkormányzat folyamatosan részt vesz a közfoglalkoztatás megvalósításában, együttműködik a komáromi munkaügyi központtal. A Gyermekjóléti és Családsegítő Szolgálat is folyamatosan igyekszik munkalehetőségeket felkutatni.

g) mélyszegénységben élők és romák települési önkormányzati saját fenntartású intézményekben történő foglalkoztatása

Bábolnán a roma lakosság jelenléte nem meghatározó, az önkormányzat saját fenntartású intézményeiben mindenkit (így a romákat és a mélyszegénységben élőket is) egyenlő esélyekkel foglalkoztatnak. A romák tényleges számának kimutatása pontosan nem meghatározó, mivel a 2001-es népszámlálás adatai alapján, településünkön senki nem vallotta magát romának, a 2011-es népszámláláson a megye összlakosságából mindössze 1241 fő vállalta nemzetiségi hovatartozását e népcsoportból.

h) hátrányos megkülönböztetés a foglalkoztatás területén

Városunkban nincs jelen a lakosság munkaerőpiacról történő kizorítása, sem egészségi állapottal, sem származással, sem pedig az életkorral összefüggő okok miatt. A helyi, saját fenntartású intézményekbe az önkormányzat folyamatosan törekszik a helybéli lakosok foglalkoztatására.

3.3 Pénzbeli és természetbeni szociális ellátások, aktív korúak ellátása, munkanélküliséghez kapcsolódó támogatások

Bábolna Város Önkormányzata helyi szociális rendeletében szabályozza a helyben elérhető ellátások formáit, a személyes gondoskodást nyújtó ellátásokat, valamint e szolgáltatások igénybevételére vonatkozó eljárási rendelkezéseket összhangban a központi jogszabályokkal.

Az álláskeresői segélyben részesülők száma a 15-64 évesig terjedő korosztály körében a következő képet mutatja:

év	15-64 év közötti lakónépesség száma	segélyben részesülők fő	segélyben részesülők %
2008	2784	13	0,5%
2009	2747	30	1,1%
2010	2720	18	0,7%
2011	2720	8	0,3%
2012	2700	4	0,1%

Forrás: TeIR, Nemzeti Munkaügyi Hivatal

A **regisztrált munkanélküliek száma** az álláskeresői járadékra jogosultakhoz viszonyítva az elmúlt években a következőképpen alakult:

év	nyilvántartott álláskeresői száma	álláskeresői járadékra jogosultak	
	fő	fő	%
2008	93	46	49,5%
2009	163	84	51,5%
2010	122	40	32,8%
2011	100	31	31,0%
2012	103	19	18,4%

Forrás: TeIR, Nemzeti Munkaügyi Hivatal

A táblázatból is látható, hogy a nyilvántartott álláskeresői közül évről-évre egyre kevesebben váltak jogosulttá az álláskeresői járadékra, ami összeköthető a jogosultsági feltételek folyamatos szigorításával.

A következőkben településünkön a rendszeres szociális segélyben és foglalkoztatást helyettesítő támogatásban részesültek számát vizsgáljuk meg, mely adatok megmutatják, hogy településünkön e támogatási formák milyen mértékben vannak jelen:

év	rendszeres szociális segélyben részesülők		Foglalkoztatást helyettesítő támogatás (álláskeresői támogatás)		Azoknak a száma, akik 30 nap munkaviszonyt nem tudtak igazolni és az FHT jogosultságtól elesett	Azoknak a száma, akikről helyi önkormányzati rendelet alapján megvonták a támogatást
	fő	15-64 évesek %-ában	fő	munkanélküliek %-ában		
2008	13	0,5	0	0	0	0
2009	5	0,2	10	6,1	0	0
2010	7	0,3	19	15,6	0	0
2011	7	0,3	16	16	0	0
2012	3	0,1	17	16,5	0	0

Forrás: Helyi, önkormányzati adatok

A táblázatból látható, hogy településünkön évről –évre csökkent a rendszeres szociális segélyben részesültek száma. A rendszeres szociális segélyben részesülők azok az emberek, akik nagyon hátrányos munkaerő-piaci helyzetben vannak, nem munkavállalók, nem egészségkárosodottak és nem támogatott álláskereső, de még aktív korúak. A foglalkoztatást helyettesítő támogatásban részesülők száma azonban évről évre emelkedett.

A 15-64 éves, aktív korosztályhoz viszonyítva, mint az a táblázatból is látszik elenyésző számban vannak jelen településünkön, ami szerencsés helyzetnek mondható.

3.4 Lakhatás, lakáshoz jutás, lakhatási szegregáció

E fejezetben a lakhatáshoz kapcsolódó területet elemezzük, kiemelve a bérlakás-állományt, a szociális lakhatást, az egyéb lakáscélra nem használt lakáscélú ingatlanokat, feltárva a településen fellelhető elégtelen lakhatási körülményeket, veszélyeztetett lakhatási helyzeteket és hajléktalanságot, illetve a lakhatást segítő támogatásokat. E mellett részletezzük a lakhatásra vonatkozó egyéb jellemzőket, elsősorban a szolgáltatásokhoz való hozzáférést.

a) bérlakás-állomány

A bábolnai önkormányzat tulajdonában összesen 13 lakás van, melyek szolgálati lakásként, illetve önkormányzati bérlakásként funkcionálnak.

b) szociális lakhatás

Szociális lakhatásra nincs lehetőség településünkön.

c) egyéb lakáscélra használt nem lakáscélú ingatlanok

Nincs ilyen a településünkön

Az eddigi adatokat egy táblázat segítségével szemléltetjük:

év	összes lakásállomány (db)		bérlakás állomány (db)		szociális lakásállomány (db)		egyéb lakáscélra használt nem lakáscélú ingatlanok (db)	
		ebből elégtelen lakhatási körülmények et biztosító lakások száma		ebből elégtelen lakhatási körülmények et biztosító lakások száma		ebből elégtelen lakhatási körülmények et biztosító lakások száma		ebből elégtelen lakhatási körülmények et biztosító lakások száma
2008	1366	0	13	0	0	0	0	0
2009	1366	0	13	0	0	0	0	0
2010	1369	0	13	0	0	0	0	0
2011	1373	0	13	0	0	0	0	0

Forrás: TeIR, önkormányzati adatok

e) lakhatást segítő támogatások

A helyi önkormányzati rendelet a rászorulóknak számára lehetőséget biztosít lakásfenntartási támogatás igénybevétele.

f) eladósodottság

Adósságkezelési szolgáltatás nem működik településünkön.

Adósságkezelési szolgáltatást csak a fővárosi kerületi önkormányzatok és a negyvenezerénél több állandó lakossal rendelkező települések önkormányzatainak kötelező nyújtani. Más települések önkormányzatai adósságkezelési szolgáltatást akkor nyújthatnak, ha az adósságkezelési szolgáltatás működtetéséről önkormányzati rendeletet alkotnak, adósságkezelési tanácsadást működtetnek, továbbá az adósságcsökkentési támogatás nyújtásához saját forrást különítenek el. [Szt. 55/C. § (1)- (2)]

Az e. és az f. pontokhoz a következő táblázat áll a rendelkezésünkre:

év	lakásfenntartási támogatásban részesítettek száma	adósságcsökkentési támogatásban részesülők száma
2008	12	0
2009	20	0
2010	39	0
2011	48	0
2012	31	0

Forrás: Önkormányzati adatok

g) lakhatás egyéb jellemzői: külterületeken és nem lakóövezetben elhelyezkedő lakások, minőségi közszolgáltatásokhoz, közműszolgáltatásokhoz, közösségi közlekedéshez való hozzáférés bemutatása

Bábolnához több puszták is tartozik: Farkaskút Puszta, Kajánd puszták, Ritter puszták, Darányi puszták, Csemerház puszták, Mihályház puszták, Kisbábolna puszták. Ezek közül a legnagyobb Farkaskút puszták. A

lakások komfortfokozata, felszereltsége nagy különbségeket mutat. Sok család rendelkezik személygépkocsival, akik nem, azok buszközlekedést tudnak igénybe venni. A szolgáltatások közül minden Bábolnán vehető igénybe. A pusztákon az áramszolgáltatás elérhető, gázszolgáltatás nincsen kiépítve, a vízellátás mindenhol megoldott vagy jelenleg is folyamatban van a megoldása.

3.5 Telepek, szegregátumok helyzete

a) a telep/szegregátum mint lakókörnyezet jellemzői (kiterjedtsége, területi elhelyezkedése, megközelíthetősége, lakásállományának állapota, közműellátottsága, közszolgáltatásokhoz való hozzáférés lehetőségei, egyéb környezet-egészségügyi jellemzői stb.)

Ilyen jellegű elkülönülés nincs jelen településünkön

b) a telepen/szegregátumokban élők száma, társadalmi problémák szempontjából főbb jellemzői (pl. életkori megoszlás, foglalkoztatottsági helyzet, segélyezettek, hátrányos, halmozottan hátrányos helyzetű gyermekek aránya, stb.)

c) szegregációval veszélyeztetett területek, a lakosság területi átrendeződésének folyamatai

Településünkön nem beszélhetünk szegregált lakóterületekről, ahol egyes védett tulajdonságokkal rendelkező csoportok (főleg etnikai csoportok) egyes településrészen belül elkülönülnének.

3.6 Egészségügyi és szociális szolgáltatásokhoz való hozzáférés

a) az egészségügyi alapszolgáltatásokhoz, szakellátáshoz való hozzáférés

A településen az egészségügyi szolgáltatást két házi orvos vállalkozás formájában biztosítja, mindketten egy-egy asszisztentst foglalkoztatnak. Egy gyermekorvos és egy védőnő dolgozik településen, akik szintén saját vállalkozás formájában működnek a településen.

Egyéb szakorvosi ellátások, és a munkaidő utáni orvosi ügyelet Komáromban vehető igénybe. Komáromban a kórház átszervezése után egynapos sebészetet, rehabilitációs kórházi osztály szolgáltatásait vehetik igénybe a bábolnaiak. Az egyéb kórházi ellátások a tatabányai Szent Borbála Kórházban valamint a győri Petz Aladár Megyei Oktatókórházban vehetők igénybe.

év	Felnőttek és gyermekek részére tervezett házi orvosi szolgáltatások száma	Csak felnőttek részére szervezett házi orvosi szolgáltatások száma	házi gyermekorvosok által ellátott szolgáltatások száma
2008	0	2	1
2009	0	2	1
2010	0	2	1
2011	0	2	1
2012	0	2	1

Forrás: Helyi adatok

b) prevenció és szűrőprogramokhoz (pl. népegészségügyi, koragyermekkori kötelező szűrésekhez) való hozzáférés

Azon lakosoknak, akik rendszeres gyermekvédelmi támogatásban részesülnek, az önkormányzat ingyenesen biztosítja a méhnyakrák elleni védőoltást. Továbbá 14 éves kor alatt a 3 védőoltásból egyet az önkormányzat biztosít, így a szülőnek csak a másik kettőt szükséges biztosítania.

Ezen kívül védőnők folyamatosan tisztasági vizsgálatokat, szűréseket, valamint egészségnevelő előadásokat tart az oktatási-nevelési intézményekben. A különféle szűrőprogramokban és az iskolai és óvodai egészségügyi ellátásban a háziorvosok is tevékenyen részt vesznek, a legjobb szaktudásuk szerint.

c) fejlesztő és rehabilitációs ellátáshoz való hozzáférés

Ezen ellátásokhoz történő hozzáférési lehetőségekről az önkormányzat a szociális előadóján és a kapcsolódó intézményein (Alapszolgáltatási Központ, Gyermejjóléti és Családsegítő Szolgálat, Védőnői Szolgálat) keresztül tájékoztatja a lakosságot. Bizonyos esetekben az önkormányzati intézményekben dolgozók együttműködnek és közösen segítik az arra rászorulókat a problémáik megoldásában.

A közgyógyellátással rendelkezők számának alakulása.

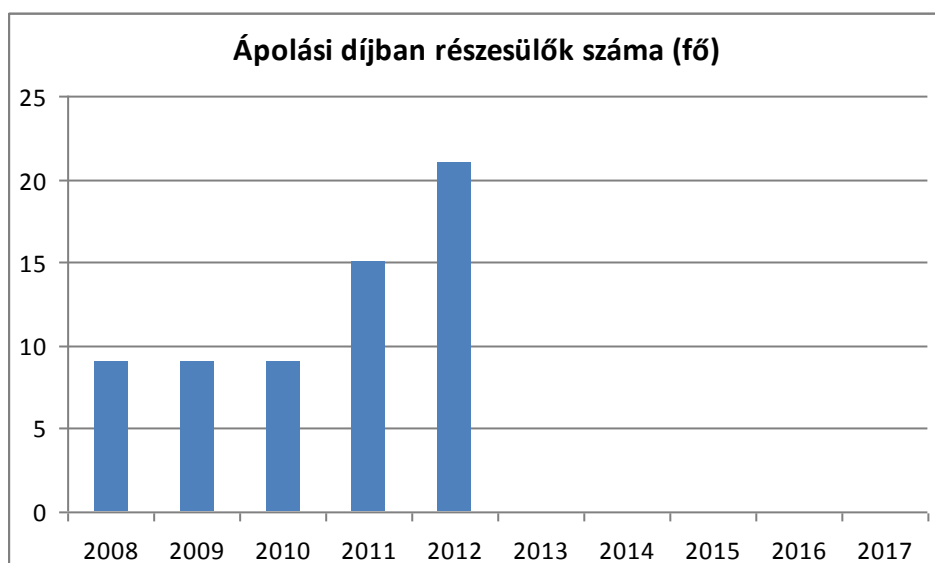
év	közgyógyellátási igazolvánnyal rendelkezők száma
2008	16
2009	54
2010	112
2011	78
2012	50

Forrás: TeIR

A közgyógyellátási igazolvánnyal rendelkezők száma a 2011 és 2012-es esztendőben jelentősen visszaesett, az ápolási díjban részesítettek száma a következőképpen alakult:

év	ápolási díjban részesítettek száma
2008	9
2009	9
2010	9
2011	15
2012	21

Forrás: Helyi önkormányzati adatgyűjtés



Forrás: Helyi önkormányzati adatgyűjtés

Mint az a táblázatból és a diagramból is látható, évről-évre emelkedett az ápolási díjban részesülők száma, amiből következtethetünk a helyi családok anyagi és egészségügyi helyzetének romlására is.

d) közétkeztetésben az egészséges táplálkozás szempontjainak megjelenése

A település törekszik az egészséges táplálkozás szempontjait figyelembe venni, a nyersanyagok vásárlásánál nagyban törekszenek arra, hogy az ételek előállításához nyersanyagokat a helyi vállalkozásoktól szerezzék be.

e) sportprogramokhoz való hozzáférés

Településünkön működik a **Bábolnai Sport Egyesület**, mely az év folyamán többször is programokat szervez a rendszeresen nem sportoló lakosok számára is. (pl.: családi nap a sportkörrel, majális). Tovább színesítik a helyi közéletet és erősítik a mozgás és a művészet iránti szeretet is a **helyi néptáncgyűttes (Cseperedők)**, és a **Ti Amo Modern Táncsoport**. Mindezekon kívül lehetőség van a helyi konditerem és a tekepálya használatára. A közelmúltban pályázat segítségével az önkormányzat műfüves focipályát avathatott fel ezzel segítve az utánpótlás nevelését már óvodás kortól kezdődően.

f) személyes gondoskodást nyújtó szociális szolgáltatásokhoz való hozzáférés

A településen Alapszolgáltatási Központ, Családsegítő és Gyermejjóléti Szolgálat működik, melyeken keresztül biztosított közvetlenül illetve közvetetten is biztosított a szociális szolgáltatásokhoz történő hozzáférés.

g) hátrányos megkülönböztetés, az egyenlő bánásmód követelményének megsértése a szolgáltatások nyújtásakor

Intézményeink szakmai munkájukat szigorúan az etikai normák szerint végzik, különös tekintettel a szociális intézményekre, ahol kötelező a Szociális Munka Etikai Kódexének előírásait betartani. A Családsegítő és Gyermejjóléti Szolgálat működési dokumentumaiban pontosan kitér a panaszjog gyakorlásának a módjaira.

h) pozitív diszkrimináció (hátránykompenzáló juttatások, szolgáltatások) a szociális és az egészségügyi ellátórendszer keretein belül

- A Védőnői Szolgálat és a Gyermejjóléti és Családsegítő Szolgálat folyamatosan gyűjt és oszt szét adományokat a rászorulóknak körében és igyekszik olcsó albérleti lehetőségeket is felkutatni.

- Önkormányzatunk csatlakozott a Magyar Ökumenikus Segélyszervezet Európai Unió által finanszírozott élelmiszer segély programjához, melynek szervezésével és lebonyolításával a Gyermejjóléti és Családsegítő Szolgálatot bízta meg, így már több éve éves szinten két alkalommal tartós élelmiszerek juttatásával is tudtuk segíteni az egyre nehezebb körülmények között élő emberek mindennapjait.

- Az Alapszolgáltatási Központ munkatársai az idősek, elesett embereknek a házi segítségnyújtás keretein belül segítenek az élet mindennapi problémáinak a megoldásában

- A település egészségügyi dolgozói különös figyelmet fordítanak a gyermekekre és az idősek, elesett emberekre.

3.7 Közösségi viszonyok, helyi közélet bemutatása

a) közösségi élet színterei, fórumai

Településünkben igen színes közösségi élet zajlik, melyben nagy szerepe van a Bábolna Városi Könyvtár, Művelődési- és Sportközpont intézményének, ők szervezik a város kulturális és ünnepi eseményeit. Emellett működik a Bábolnai Televízió Nonprofit Kft., akik szerkesztik a helyi újságot (Bábolna Fórum), melyből a

lakosság részletesen tájékozódhat az önkormányzat munkájáról és a településsel kapcsolatos fontosabb eseményekről. Mindezekon kívül összefogják a helyi szervezeteket, akik felpezsdítik a település kulturális életét ők a következők:

1. Bábolnai Borbarátok Egyesülete

2007. december 7-én 19 fővel megalakult a Borbarátok Egyesülete Bábolnán. Az egyesület célja a környékbeli szőlő- és bortermelő gazdák szakmai színvonalának emelése, szakmai tárgyú előadások szervezése, borversenyek, borkóstolók rendezése, borrend létrehozása, a kulturált borfogyasztás megvalósítása, a gasztronómiai programok elősegítése

2. BIBE – Bábolnai Íjászok Baráti Egylete

2010 januárjában alakultak, mint baráti kör. Rendszeresen tartanak bemutatókat a településen megrendezett eseményeken.

3. Bábolnai Mérföldkő Turisztikai Csoport

2010. november 12-én 29 fővel alakult meg.

A turisztikai csoport civil kezdeményezéssel, de önkormányzati támogatással jött létre olyan személyekből, akik szeretik a természetjárást, a túrázást, és tenni szeretnének a lakóhelyükért.

4. Ölbő-tavi Aranyhal Horgászegyesület

Egyesületük 2004-től bérleményként üzemelteti a horgásztavat az állami tulajdonú Bábolna Nemzeti Ménesbirtok Kft.-től. A horgásztó Bábolna várost déli irányban elhagyva 7,1 km-re a 81.számú főútra vezető üzemi út mellett található. Vízfelülete 12,877 ha., átlagos vízmélysége 1,17 m. Az Ölbői-tó vízellátását természetes vízzel a Bakonyér biztosítja, melynek vízminősége halgazdálkodási szempontból kedvező. A horgásztó partját nádas, sásos, gyékényes növénytakaságok szegélyezik, a tó közepén két sziget található. A horgászok kényelmét nádtetős beállók szolgálják.

5. Cseperedők Néptánc Közhasznú Egyesület

A Cseperedők Néptánccsoport 1995-ben alakult, 2007-től a Cseperedők Néptánc Közhasznú Egyesület biztosítja számukra az anyagi háttérrel. Programjaik szervezésében és lebonyolításában a táncosok és szüleik mindig aktívan vesznek részt. Jelenleg 3 csoportban, 50 fővel dolgoznak. Céljuk a magyar népi hagyományok, énekek, zenék, táncok, mesterségek ápolása, megőrzése és minél szélesebb körben való megismertetése.

6. Bábolnai Vöröskereszt Alapszervezete

A településen egészségmegőrző programokat, véradást és különböző szűrővizsgálatokat szerveznek.

7. Nyugdíjas klub

Közösen az aktuális kérdéseket vitatják meg, előadásokat hallgatnak különböző témákban (egészségvédelem, élménybeszámolók, árubemutatók, stb). Évente egy-két alkalommal a szlovákiai testvértelepülésünkre is ellátogatnak. Részt vesznek a település rendezvényein, és kérésre lehetőségeikhez mérten aktív segítséget is nyújtanak. Céljuk a nyugdíjas korúak összefogása, egymás segítése, a szeretet ápolása.

8. Ti Amo Modern Táncsoport

Rendszeres vendégei a település kulturális eseményeinek, kistérségi jeles napoknak, megyei rendezvényeknek

11. Rákóczi Szövetség Bábolnai Szervezete

Az 1989-ben alakult Rákóczi Szövetség központi irodája és a Kárpát-medence szerke működő helyi szervezetei révén gazdag programsorozatot valósít meg minden évben. A határon túl élő magyar közösségek nemzeti, kulturális, szellemi, közművelődési tevékenységét segíti és hatékonyan részt vállal

identitástudatuk megőrzésében, elsősorban az ifjúság megszólításával.

b) közösségi együttélés jellemzői (pl. etnikai konfliktusok és kezelésük)

Településünkéről elmondható, hogy összetartó település etnikai konfliktusok nincsenek.

c) helyi közösségi szolidaritás megnyilvánulásai (adományozás, önkéntes munka stb.)

Ennél a pontnál két helyben működő szervezetet tartunk fontosnak kiemelni:

1. Bábolnai Önkéntes Tűzoltóság

Az egyesületként működő tűzoltóság közreműködik a település és a környékbeli falvak mentő tűzvédelmében és műszaki mentésében.

2. Bábolnai Polgárőr Egyesület

Az egyesület évek óta egyre hatékonyabban védi Bábolna és környezete közbiztonságát. Az egyesület önkéntesei a folyamatos járőrözés mellett a rendvédelmi szervekkel közös munkát végeznek, s a városi rendezvényeken folyamatosan közreműködnek.

3.8 A roma nemzetiségi önkormányzat célcsoportokkal kapcsolatos esélyegyenlőségi tevékenysége, partnersége a települési önkormányzattal

Bábolnán nem működik roma nemzetiségi önkormányzat és a roma lakosság jelenléte sem számottevő.

3.9 Következtetések: problémák beazonosítása, fejlesztési lehetőségek meghatározása.

A mélyszegénységben élők és a romák helyzete, esélyegyenlősége vizsgálata során településünkön	
beazonosított problémák	fejlesztési lehetőségek
A településen magas arányban vannak jelen a pályakezdő munkanélküliek	Álláskeresési tréningek szervezése a településen
A felnőttoktatással kapcsolatosan nem áll rendelkezésre információ	Az önkormányzat felnőttképzési program megvalósítása érdekében felméri az igényeket és felveszi a kapcsolatot felnőttképzési intézményekkel
A pusztákon élők életkörülményeinek javítása	Az önkormányzat megvizsgálja, hogy milyen pályázati lehetőségek állnak rendelkezésre

4. A gyermekek helyzete, esélyegyenlősége, gyermekszegénység

4.1. A gyermekek helyzetének általános jellemzői (pl. gyermekek száma, aránya, életkori megoszlása, demográfiai trendek stb.)

a) veszélyeztetett és védelembe vett, hátrányos helyzetű, illetve halmozottan hátrányos helyzetű gyermekek, valamint fogyatékkal élő gyermekek száma és aránya, egészségügyi, szociális, lakhatási helyzete:

A gyermekek veszélyeztetettségéhez elsősorban a következő okok járulnak hozzá településünkön, melyek általános problémáknak is tekinthetők:

- a szülők életmódjából fakadó problémák
- közüzemi vagy egyéb hátralékok nagymértékű felhalmozódása
- magatartási problémák
- egészségtelen, zsúfolt nem megfelelő lakáskörülmény
- tartós munkanélküliség

A veszélyeztetettséggel kapcsolatban kell említést tenni, a **hátrányos, illetve a halmozottan hátrányos helyzetű gyermekekről**, hátrányos helyzetű az összes rendszeres gyermekvédelmi kedvezményre jogosult gyermek és az, akit – a tavalyi év folyamán még - a gyámhivatal szociális körülményei miatt védelembe vett. **Halmozottan hátrányos helyzetű** az a gyermek, az a tanuló, aki rendszeres gyermekvédelmi kedvezményben részesül, és akinek a törvényes felügyeletét ellátó szülője óvodás gyermek esetén a gyermek három éves korában, tanuló esetében a tankötelezettség beállításának időpontjában legfeljebb az **iskola nyolcadik évfolyamán folytatott tanulmányait fejezte be** sikeresen. Halmozottan hátrányos helyzetű az a gyermek, az a tanuló is, akit tartós nevelésbe vettek. A halmozottan hátrányos helyzet megállapításához nyilatkozatot kell tennie a szülőnek, az iskolai végzettségével kapcsolatban, mivel ilyen jellegű nyilatkozatot nem tett senki városunkban, így **az oktatási-nevelési intézményeink és mi sem tartunk nyilván halmozottan hátrányos helyzetű gyermeket településünkben.**

év	védelembe vett 18 év alattiak száma	Megszűntetett esetek száma a 18 év alatti védelembe vettek közül	veszélyeztetett kiskorú gyermekek száma
2008	10	10	32
2009	8	2	26
2010	12	0	26
2011	12	1	17

Forrás: TeIR, KSH

b) rendszeres gyermekvédelmi kedvezményben részesítettek száma

év	Rendszeres gyermekvédelmi kedvezményben részesítettek száma	Ebből tartósan beteg fogyatékos gyermekek száma	Kiegészítő gyermekvédelmi kedvezményben részesítettek száma	Ebből tartósan beteg fogyatékos gyermekek száma	Rendkívüli gyermekvédelmi kedvezményben részesítettek száma
2008	50	0	0	0	0
2009	56	0	0	0	0
2010	74	0	0	0	0
2011	75	0	0	0	0
2012	55	0	0	0	0

Forrás: Helyi Önkormányzat

A rendszeres gyermekvédelmi kedvezményben részesülők számának és a veszélyeztetett kiskorúak számának alakulásában az utóbbi években nem figyelhetünk meg jelentős változást. A felmerülő problémák több esetben nem szűnnek meg és újra is termelődnek.

c) gyermek jogán járó helyi juttatásokban részesülők száma, aránya

d) kedvezményes iskolai étkeztetésben részesülők száma, aránya

év	Ingyenes étkezésben résztvevők száma óvoda	Ingyenes étkezésben résztvevők száma iskola 1-8. évfolyam	50 százalékos mértékű kedvezményes étkezésre jogosultak száma 1-13. évfolyam	Ingyenes tankönyv-ellátásban részesülők száma	Óvodáztatási támogatásban részesülők száma	Nyári étkeztetésben részesülők száma
2008	7	n.a.	n.a.	n.a.	0	0
2009	10	n.a.	n.a.	n.a.	1	0
2010	21	n.a.	n.a.	n.a.	1	0
2011	19	n.a.	n.a.	n.a.	0	0
2012	23	22	41	18	0	0

Forrás: Bábolnai Általános Iskola, Önkormányzat

e) magyar állampolgársággal nem rendelkező gyermekek száma, aránya

Jelenleg nincsen nem magyar állampolgár az intézményeinkben.

4.2 Szegregált, telepszerű lakókörnyezetben élő gyermekek helyzete, esélyegyenlősége

Ilyen lakókörnyezetben élő gyermek nincs a településünkön.

4.3 A hátrányos, illetve halmozottan hátrányos helyzetű, valamint fogyatékkal élő gyermekek szolgáltatásokhoz való hozzáférése

a) védőnői ellátás jellemzői (pl. a védőnő által ellátott települések száma, egy védőnőre jutott ellátott, betöltetlen státuszok)

év	védőnők száma	0-3 év közötti gyermekek száma	átlagos gyermekszám védőnőnként
2008	1	118	118
2009	1	114	114
2010	1	118	118
2011	1	121	121

Forrás: Védőnői Szolgálat

Településünkön nincs betöltetlen védőnői állás, évek óta bevált gyakorlat szerint egy védőnő látja el a védőnői feladatokat, Bábolnán és a hozzá tartozó pusztákon.

b) gyermekorvosi ellátás jellemzői (pl. házi gyermekorvoshoz, gyermek szakorvosi ellátáshoz való hozzáférés, betöltetlen házi gyermekorvosi praxisok száma)

A településen 2 háziorvos működik, valamint egy gyermekorvos. A gyermekek ellátását teljes mértékben a gyermekorvos végzi, mint ahogy azt az alábbi táblázat is mutatja.

év	Betöltetlen felnőtt háziorvosi praxis/ok száma	Háziorvos által ellátott személyek száma	Gyermekorvos által ellátott gyerekek száma	Felnőtt házi orvos által ellátott gyerekek száma
2008	0	3203	468	n.a.
2009	0	3174	502	n.a.
2010	0	3186	487	n.a.
2011	0	3192	465	n.a.
2012	0	3168	474	n.a.

Forrás: önkormányzati adatgyűjtés

c) 0–7 éves korúak speciális (egészségügyi- szociális-oktatási) ellátási igényeire (pl. korai fejlesztésre, rehabilitációra) vonatkozó adatok

év	bölcsődék száma	bölcsődébe beírt gyermekek száma	Szociális szempontból felvett gyerekek száma (munkanélküli szülő, veszélyeztetett gyermek, nappali tagozaton tanuló szülő)	Működő összes bölcsődei férőhelyek száma
2008	1	12	0	12
2009	1	12	0	12
2010	1	12	0	12
2011	1	12	0	12
2012	1	12	0	12

Forrás: helyi adatgyűjtés

d) gyermekjóléti alapellátás

A településen működik Gyermekjóléti szolgálat 1998. március 11. óta, intézményfenntartó társulás formájában, a társulási központ Bábolnán található. A társulás további tagjai Csém, Bana és Szákszend települések.

e) gyermekvédelem

Az önkormányzat a Gyermekjóléti Szolgálaton és a gyermekvédelmi törvény 17§-ában felsorolt gyermekvédelmi jelzőrendszeri tagok hatékony együttműködésén keresztül biztosítja a gyermekvédelem működését. 2013. január 01-től hatósági gyermekvédelmi intézkedés a Komárom Járási Gyámhivatalban kezdeményezhető, mivel azt ez időponttól kezdve a jogszabályok változásai miatt kikerült a helyi jegyzői hatáskörből.

f) krízishelyzetben igénybe vehető szolgáltatások

Ezek köre a helyi szociális rendeletben került szabályozásra.

g) egészségfejlesztési, sport-, szabadidős és szünidős programokhoz való hozzáférés

Az egészségfejlesztési és sportprogramokat a korábban megfogalmazottak szerint vehetik igénybe a gyermekek. A Bábolnai Általános Iskola nyári táborokat szervez, a Bábolnai Százszorszép Óvoda és Bölcsőde egész nyáron nyitva tart, csak a nyári takarítás idején zárja be kapuit. A 7-14 éves korosztály rendszeres nyári elfoglaltsága nem megoldott.

h) gyermekétkeztetés (intézményi, hétvégi, szünidei) ingyenes tankönyv

A gyermekétkeztetésről és ingyenes tankönyvről a korábbiakban leírtak szerint történik, a nyári szociális gyermekétkeztetésben önkormányzatunknak nem állt módjában részt venni, mivel az állam által a nyersanyagokhoz nyújtott támogatás jelentős részét őstermelőktől, kistermelőktől történő alapanyag vásárláshoz kellett volna felhasználni, és ez nem volt megvalósítható.

Településünkön nem áll rendelkezésre családi napközi sem.

i) hátrányos megkülönböztetés, az egyenlő bánásmód követelményének megsértése a szolgáltatások nyújtásakor járási, önkormányzati adat, civil érdekképviselők észrevételei

Ilyen jellegű észrevétel nem történt a településünkön.

j) pozitív diszkrimináció (hátránykompenzáló juttatások, szolgáltatások) az ellátórendszerek keretein belül
A helyi oktatási-nevelési intézményekben van mód fejlesztőpedagógiai foglalkozás, logopédiai foglalkozás igénybevétele, a Gyermekjóléti és Családsegítő Szolgálat intézményén belül ingyenesen igénybe vehető pszichológiai jellegű tanácsadás.

4.4 A kiemelt figyelmet igénylő gyermekek/tanulók, valamint fogyatékossgal élő gyerekek közoktatási lehetőségei és esélyegyenlősége

a) a hátrányos, illetve halmozottan hátrányos helyzetű, valamint sajátos nevelési igényű és beilleszkedési, tanulási, magatartási nehézséggel küzdő gyermekek/tanulók óvodai, iskolai ellátása. A korábban leírtak szerint a településen óvoda működik, melynek az ellátottságát a következő táblázat szemlélteti:

ÓVODAI ELLÁTOTTSÁG	db
Az óvoda telephelyeinek száma	1
Hány településről járnak be a gyermekek	4
Óvodai férőhelyek száma	125
Óvodai csoportok száma	5
Az óvoda nyitvatartási ideje (...h-tól ...h-ig):	6-16 óráig
A nyári óvoda-bezárás időtartama: ()	n.a.

Személyi feltételek	Fő	Hiányzó létszám
Óvodapedagógusok száma	10	1
Ebből diplomás óvodapedagógusok száma	10	0
Gyógypedagógusok létszáma	0	0
Dajka/gondozónő	6	0
Kisegítő személyzet	3	0

Forrás: Bábolnai Százszorszép Óvoda és Bölcsőde

Az óvodai nevelés adatait a következő táblázat szemlélteti:

<i>év</i>	<i>3-6 éves korú gyermekek száma</i>	<i>óvodai gyermekcsoportok száma</i>	<i>óvodai férőhelyek száma</i>	<i>óvodai feladat- ellátási helyek száma</i>	<i>óvodába beírt gyermekek száma</i>	<i>óvodai gyógypedagógiai csoportok száma</i>
2008	101	5	125	1	101	0
2009	99	5	125	1	99	0
2010	107	5	125	1	107	0
2011	110	5	125	1	110	0
2012	125	5	125	1	125	0

Forrás: Bábolnai Százszorszép Óvoda és Bölcsőde

Az óvodai ellátás igénybevételére vonatkozóan pedig a következő adatok állnak rendelkezésünkre:

2012-2013. év	3 éves	4 éves	5 éves	6 éves	7 éves	Összesen
székhely						
Az intézménybe beíratott gyermekek létszáma	35	38	24	24	4	125
Más településről bejáró gyermek létszáma	4	4	3	0	0	7
az intézménybe beíratott, 20%-ot meghaladóan hiányzott gyermekek száma (az adott évből eltelt időszakra vetítetten)	7	6	0	0	0	13
a beíratott gyermekek közül a hátrányos helyzetűek létszáma	3	5	8	5	2	23
a beíratott gyermekek közül a halmozottan hátrányos helyzetűek létszáma	n.a.	2	2	1	1	2

tagóvoda						
Az intézménybe beíratott gyermekek létszáma	0	0	0	0	0	0
Más településről bejáró gyermekek létszáma	0	0	0	0	0	0
az intézménybe beíratott, 20%-ot meghaladóan hiányzott gyermekek száma (az adott évből eltelt időszakra vetítetten)	0	0	0	0	0	0
a beíratott gyermekek közül a hátrányos helyzetűek létszáma	0	0	0	0	0	0
a beíratott gyermekek közül a halmozottan hátrányos helyzetűek létszáma	0	0	0	0	0	0

Forrás: Bábolnai Százszorszép Óvoda és Bölcsőde

A Bábolnai Általános Iskolában a bábolnai gyermekekre vonatkozóan a következő adatok állnak rendelkezésünkre:

Az általános iskolában tanulók száma:

tanév	Általános iskola 1-4 évfolyamon tanulók száma	Általános iskola 5-8 évfolyamon tanulók száma	általános iskolások száma	napközis tanulók száma	
	fő	fő	fő	fő	%
2010/2011	129	140	269	24	8,9%
2011/2012	134	144	278	28	10,1%
2012/2013	133	143	276	26	9,4%

Forrás: Bábolnai Általános Iskola

A bábolnai gyermekeken kívül Banáról, Bőnyről és Tárkányról járnak gyermekek az iskolába.

Az általános iskolát sikeresen befejező bábolnai gyermekek száma az elmúlt években:

tanév	8. évfolyamot eredményesen befejezettek száma / aránya a nappali rendszerű oktatásban	
	fő	%
2010/2011	30	11,11
2011/2012	45	16,18
2012/2013	30	10,86

Forrás: Bábolnai Általános Iskola

b) a közneveléshez kapcsolódó kiegészítő szolgáltatások (pl. iskolára/óvodára jutó gyógypedagógusok, iskolapszichológusok száma stb.)

A gyógypedagógiai osztályok száma a következő a helyi iskolában:

tanév	általános iskolai osztályok száma			általános iskolai osztályok száma a gyógypedagógiai oktatásban			általános iskolai feladat-ellátási helyek száma
	1-4 évfolyamon	5-8 évfolyamon	összesen	1-4 évfolyamon	5-8 évfolyamon	összesen	db
2010/2011	6	8	14	0	0	0	1
2011/2012	7	8	15	0	0	0	1
2012/2013	7	8	15	0	0	0	1

Forrás: Bábolnai Általános Iskola

Az iskolában az alábbi személyi feltételek állnak rendelkezésre:

	Fő	Hiányzó létszám
Nem szaktanítást végző tanító	11	1
Szaktanítást végző tanítók száma	0	0
Szaktanítást végző tanárok száma	14	3
Gyógypedagógusok létszáma	3	0
Gyermekevédelmi felelős	0	0
Iskolaorvos	0	0
Iskolapszichológus	0	0
Kisegítő személyzet	2	0

Forrás: Bábolnai Általános Iskola

A hátrányok kompenzálását a tanulók körében 3 gyógypedagógus végzi, az alsós osztályokban gyengébben teljesítőkkel fejlesztőpedagógiai foglalkozás keretében foglalkozik.

c) hátrányos megkülönböztetés és jogellenes elkülönítés az oktatás, képzés területén, az intézmények között és az egyes intézményeken belüli szegregáció

Ilyen jellegű probléma nincs a településen.

d) az intézmények között a tanulók iskolai eredményességében, az oktatás hatékonyságában mutatkozó eltérések

Ilyen adat nem áll a rendelkezésünkre.

e) pozitív diszkrimináció (hátránykompenzáló juttatások, szolgáltatások):

Az oktatási-nevelési intézmények pedagógiai munkájuk során folyamatosan törekszenek, a tanulók sikereinek elismerésére, a pozitív megerősítésére.

4.5 Következtetések: problémák beazonosítása, fejlesztési lehetőségek meghatározása.

A gyerekek helyzete, esélyegyenlősége vizsgálata során településünkön	
beazonosított problémák	fejlesztési lehetőségek
Kevés a gyermekeket érintő iskolán kívüli szabadidős tevékenység, különösen a nyári időszakban	az önkormányzat felméri az ifjúság strukturált időtöltésének lehetőségeit
Szükséges a gyermekvédelmi jelzőrendszer felülvizsgálata	az önkormányzat megújítja a gyermekvédelmi jelzőrendszer működését a jogszabályi változások miatt
Nincsenek adatok a halmozottan hátrányos helyzetű (HHH) gyermekekről	A lakosság tájékoztatása, a halmozottan hátrányos helyzet előnyeiről, a helyi intézmények bevonásával HHH térkép készítése

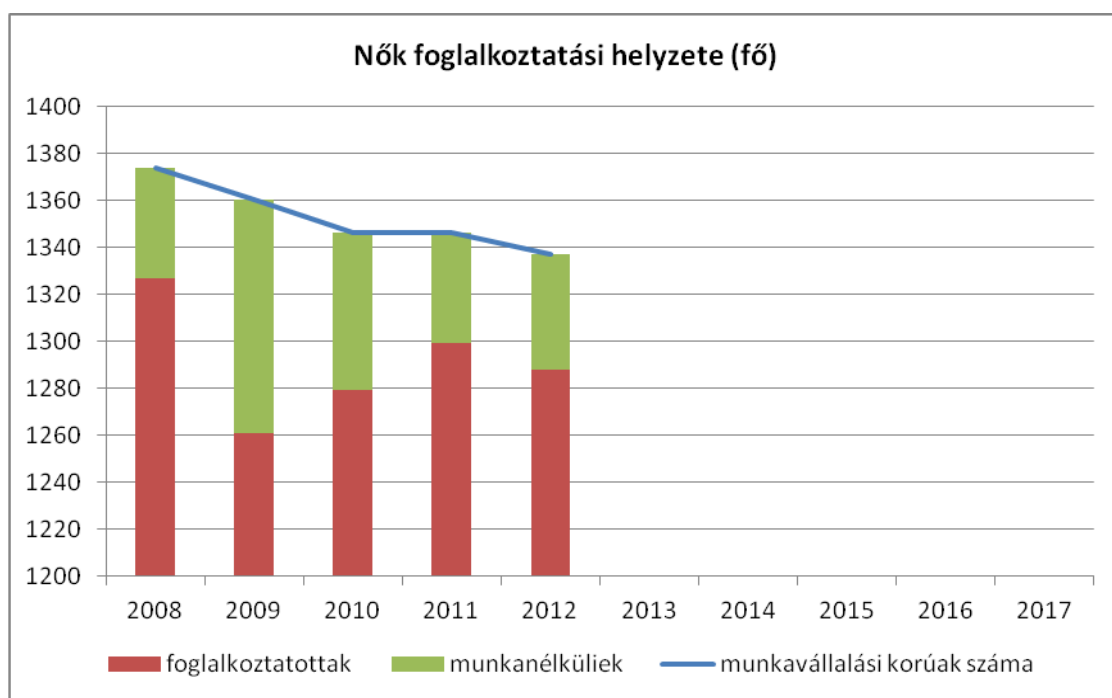
5. A nők helyzete, esélyegyenlősége

5.1 A nők gazdasági szerepe és esélyegyenlősége

a) foglalkoztatás és munkanélküliség a nők körében

év	Munkavállalási korúak száma		Foglalkoztatottak		Munkanélküliek	
	férfiak	nők	férfiak	nők	férfiak	nők
2008	1410	1374	1359	1327	51	47
2009	1387	1360	1819	1261	68	99
2010	1374	1346	1318	1279	56	67
2011	1374	1346	1320	1299	54	47
2012	1363	1337	1309	1288	54	49

Forrás: TeIR



Forrás: TeIR

A táblázatból és a diagramból is látható, hogy a munkavállalási korban lévő nők körében a 2009. évi adatot leszámítva nem magasabb a munkanélküliek aránya, igaz, hogy Bábolnára jellemzően ebben a korban a munkavállalási korú férfiak száma is magasabb.

b) nők részvétele foglalkoztatást segítő és képzési programokban

Nem áll rendelkezésre erre vonatkozóan adat.

c) alacsony iskolai végzettségű nők elhelyezkedési lehetőségei

Nem áll rendelkezésre erre vonatkozóan adat.

d) hátrányos megkülönböztetés a foglalkoztatás területén (pl. bérkülönbség)

A rendelkezésre álló adatok birtokában, így az önkormányzat és a hozzá tartozó intézmények vonatkozásában nem jelentkezik a nőkre nézve hátrányos megkülönböztetés a bérek megállapításánál.

5.2 A munkaerő-piaci és családi feladatok összeegyeztetését segítő szolgáltatások (pl. bölcsődei, családi napközi, óvodai férőhelyek, férőhelyhiány; közintézményekben rugalmas munkaidő, családbarát munkahelyi megoldások stb.)

Bölcsőde és családi napközi nem működik a településen, ennek kompenzálásaként az óvoda befogadja a 2,5 éves, szobatiszta gyermekeket. Férőhelyhiány miatt nem kellett gyermek felvételét elutasítani.

5.3 Családtervezés, anya- és gyermekgondozás területe

év	védőnők száma	0-3 év közötti gyermekek száma	átlagos gyermekszám védőnőnként
2008	1	118	118
2009	1	114	114
2010	1	118	118
2011	1	111	111
2012	1	122	122

Forrás: Védőnői Szolgálat

A védőnő elláttnak **nővédelemhez kapcsolódó** feladatokat is, melynek keretében a családtervezéssel kapcsolatos tanácsadással, az anyaságra való felkészülés segítségével, a változó korral kapcsolatos kérdések megbeszélésével, a lakossági célzott szűrő vizsgálatok szervezésével foglalkoznak.

Védőnői tanácsadást tart, melynek keretében elvégzi a nővédelemmel és kismamagondozással kapcsolatos feladatokat: gondozásba veszi az újonnan jelentkező kismamákat. Itt történik a kórelőzmény felvétele, a várandós anyák gondozási könyvének kiadása, rutinvizsgálatok elvégzése, megbeszélnek milyen labor, és szakorvosi vizsgálatok szükségesek. A magánorvost választók esetében is ő végzi az előkészítő vizsgálatokat.

5.4 A nőket érő erőszak, családon belüli erőszak

Nem áll rendelkezésre erre vonatkozóan adat.

5.5 Krízishelyzetben igénybe vehető szolgáltatások (pl. anyaoththon, családok átmeneti otthona)

Ez a kérdés problémát okoz a településünkön, mely leginkább a Gyermekjóléti és Családsegítő Szolgálatnál csapódik le. Sajnos anyaoththon és családok átmeneti otthona tekintetében, területileg sem Oroszlányhoz, sem pedig Kisbérhez nem tartozunk és egyébként is mindenhol a helyi lakosokat helyezik előtérbe, akik maguk is várólistán vannak, mivel nagy az igény az ilyen jellegű intézményekre. Szükség esetén a tatabányai átmeneti szálló nyújtott segítséget számunkra. A közeli Komáromban sem működik anyaoththon és CSÁO, Hajléktalan Szálló található a településen, hosszú várólistával.

5.6 A nők szerepe a helyi közéletben

Bábolnán a nők aktív szerepet vállalnak a helyi közéletben és meghatározó szereplői annak (Nyugdíjas Klub, Kézimunka Szakkör)

5.7 A nőket helyi szinten fokozottan érintő társadalmi problémák és felszámolásukra irányuló kezdeményezések

Nincs tudomásunk ilyen irányú kezdeményezésről.

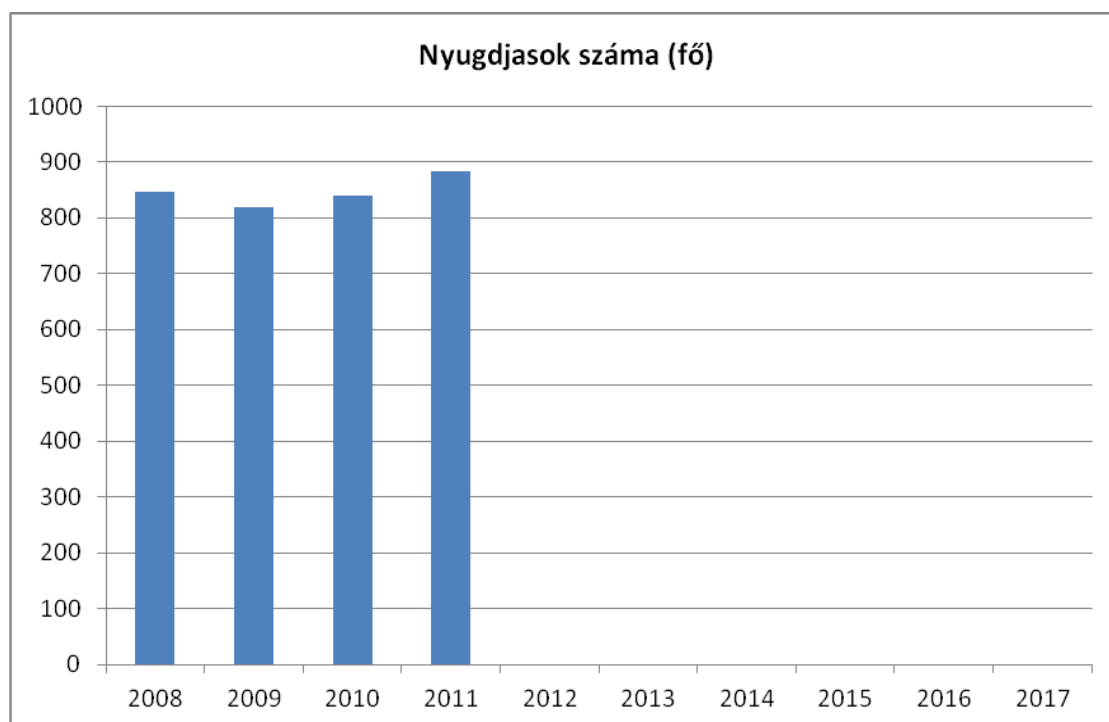
5.8 Következtetések: problémák beazonosítása, fejlesztési lehetőségek meghatározása.

A nők helyzete, esélyegyenlősége vizsgálata során településünkön	
beazonosított problémák	fejlesztési lehetőségek
Nincsenek krízishelyzetben igénybe vehető szolgáltatások (nincs anyaotthon, nincs CSÁO)	Tájékozódás és megoldás keresése a környékbeli intézményekkel közösen
Feltételezhető a családon belül elkövetett erőszakos cselekmények léte	Információs kampány szervezése a rendőrség bevonásával
A nemek esélyegyenlőségéről nem állnak rendelkezésre megfelelő adatok	Adatgyűjtés a különböző statisztikai mutatók nemek szerinti megoszlásáról, a releváns helyi partnerek bevonásával

6. Az idősök helyzete, esélyegyenlősége

év	nyugdíjban, nyugdíjszerű ellátásban részesülő férfiak száma	nyugdíjban, nyugdíjszerű ellátásban részesülő nők száma	összes nyugdíjas
2008	340	507	847
2009	330	490	820
2010	349	492	841
2011	348	535	883

Forrás: TeIR



Forrás: TeIR

6.1 Az időskorú népesség főbb jellemzői (pl. száma, aránya, jövedelmi helyzete, demográfiai trendek stb.)

A helyi népesség enyhén öregedőnek tekinthető, ami nem az idősök magas számával, hanem inkább a születések csökkenésével magyarázható. A helyi idősök körében nem jellemző a szegénység, ritkán folyamodnak segélyért az önkormányzat irányába. Nyugdíjas korban látható, hogy számszerűleg a nők már lényegesen magasabb arányban vannak jelen településünkön.

év	64 év feletti lakosság száma	nappali ellátásban részesülő időskorúak száma	
	fő	fő	%
2008	422	30	7%
2009	447	30	7%
2010	466	30	6%
2011	472	30	6%

Forrás: TeIR

A táblázatból is látható, hogy a szolgáltatást igénybevevők száma meglehetősen alacsony.

év	időskorúak járadékában részesülők száma
2008	0
2009	1
2010	1
2011	1

Forrás: Helyi adatgyűjtés

6.2 Idősek munkaerő-piaci helyzete

a) idősek, nyugdíjasok foglalkoztatottsága

b) tevékeny idős kor (pl. élethosszig tartó tanulás, idősek, nyugdíjasok foglalkoztatásának lehetőségei a közintézményekben, foglalkoztatásukat támogató egyéb programok a településen)

c) hátrányos megkülönböztetés a foglalkoztatás területén

Az a, b, c pontokra vonatkozóan nem állnak rendelkezésünkre adatok, hátrányos megkülönböztetés nincs.

6.3 A közszolgáltatásokhoz, közösségi közlekedéshez, információhoz és a közösségi élet gyakorlásához való hozzáférés

a) az idősek egészségügyi és szociális szolgáltatásokhoz való hozzáférése

Az idősek számára teljes mértékben biztosított az Egészségügyi Központban és az Alapszolgáltatási Központon keresztül a szolgáltatásokhoz történő hozzáférés.

2010-ben az önkormányzat egy korszerűen felszerelt rendelőintézetet adott át a lakosság igényeinek tökéletesen megfelelő eszközökkel, kiváló szakemberekkel, természetesen az egész bábolnai lakosság és nem csak az idősek számára.

b) kulturális, közművelődési szolgáltatásokhoz való hozzáférés

A bábolnai idős embereknek van lehetőségük a kulturális szolgáltatásokhoz történő hozzáférésre, a helyi könyvtáron, a települési rendezvényeken és társadalmi életben keresztül, ezeken kívül az Alapszolgáltatási Központ is szervez számukra színházlátogatásokat és nyári egynapos kirándulást, idősek napjai ünnepséget.

c) idősek informatikai jártassága

Pályázat keretében a 2012-s évben megvalósult egy informatikai továbbképzés a generációk közötti kapcsolatnak köszönhetően. Az általános iskolások tanították a település vállalkozó szellemű nyugdíjasait. A program nagy sikert aratott mindenki körében.

6.4 Az időseket, az életkorral járó sajátos igények kielégítését célzó programok a településen

Ilyen programok nem állnak helyben rendelkezésre.

6.5 Következtetések: problémák beazonosítása, fejlesztési lehetőségek meghatározása.

Az idősek helyzete, esélyegyenlősége vizsgálata során településünkön	
beazonosított problémák	fejlesztési lehetőségek
Idősebb célcsoportban számítógép és internet használat alacsonyabb mértékű	az önkormányzat és civil szervezetek tanfolyamot szerveznek, pályázati lehetőséget biztosítanak

Nincs adat az idősek és a fiatal generációk kapcsolatáról, valószínűsíthető a generációk közti szakadék	az önkormányzat vállalja, hogy a településen élő idősek számára rendszeresen megszervezi a „generációk a színpadon és hétköznapi életben” nevű sikeres programját
Nincs pontos adat az idősek egészségügyi állapotáról	Az önkormányzat vállalja, hogy évente egészségnapot szervez, amit nem szigorúan csak idősek vehetnek igénybe és a helyi egészségügyi szolgáltatók és civilek segítségével számos betegség kiszűrésére adnak lehetőséget

7. A fogyatékkal élők helyzete, esélyegyenlősége

7.1 A településen fogyatékossgal élő személyek főbb jellemzői, sajátos problémái

a) fogyatékkal élők foglalkoztatásának lehetőségei, foglalkoztatottsága (pl. védett foglalkoztatás, közfoglalkoztatás)

Nem rendelkezünk adattal erre vonatkozóan.

b) hátrányos megkülönböztetés a foglalkoztatás területén
Nem rendelkezünk adattal erre vonatkozóan.

c) önálló életvitelt támogató helyi intézmények, szolgáltatások, programok
Nem található helyben a fogyatékosok segítségével foglalkozó szervezet.

7.2 Fogyatékkal élő személyek pénzübeli és természetbeni ellátása, kedvezményei

év	megváltozott munkaképességű személyek ellátásaiban részesülők száma	egészségkárosodott személyek szociális ellátásaiban részesülők száma
2008	35	n.a.
2009	32	n.a.
2010	33	n.a.
2011	n.a.	n.a.
2012	35	n.a.

Forrás: Helyi Önkormányzati adatgyűjtés

7.3 A közszolgáltatásokhoz, közösségi közlekedéshez, információhoz és a közösségi élet gyakorlásához való hozzáférés lehetőségei, akadálymentesítés

a) települési önkormányzati tulajdonban lévő középületek akadálymentesítettsége

Az Önkormányzat tulajdonában lévő épületekben megvalósult az infokommunikációs és fizikai akadálymentesítés. A Bábolnai Általános Iskola, a Kardirex Egészségügyi Központ, a Polgármesteri Hivatal épülete egyaránt teljes körűen akadálymentesített. Amennyiben lesz rá lehetősége az Önkormányzatnak, esetleg pályázati forrás áll rendelkezésre, akkor további intézmények is akadálymentesítésre kerülnek.

b) közszolgáltatásokhoz, kulturális és sportprogramokhoz való hozzáférés lehetőségei, fizikai, információs és kommunikációs akadálymentesítettség, lakóépületek, szolgáltató épületek akadálymentesítettsége
A Bábolnai Sporttelep és a sportcsarnok is akadálymentesen megközelíthető, továbbá a Szabadidőközpont épülete, ami szintén kulturális és szabadidős központja településünknek.

c) munkahelyek akadálymentesítettsége

Nem rendelkezünk adattal erre vonatkozóan.

d) közösségi közlekedés, járdák, parkok akadálymentesítettsége

Nem rendelkezünk adattal erre vonatkozóan.

e) fogyatékos személyek számára rendelkezésre álló helyi szolgáltatások (pl. speciális közlekedési megoldások, fogyatékosok nappali intézménye, stb.)

Nem rendelkezünk adattal erre vonatkozóan.

f) pozitív diszkrimináció (hátránykompenzáló juttatások, szolgáltatások)

A helyi szociális rendelet alapján a megváltozott munkaképességűek hozzátartozói ápolási díjat vehetnek igénybe beteg hozzátartozójuk segítésére, illetve Az Alapszolgáltatási Központ munkatársai a házi segítségnyújtás formájában segítik a mindennapi életben történő boldogulást.

7.4 Következtetések: problémák beazonosítása, fejlesztési lehetőségek meghatározása

A fogyatékkal élők helyzete, esélyegyenlősége vizsgálata során településünkön	
beazonosított problémák	fejlesztési lehetőségek
Összességében elmondható, hogy nagyon kevés információval rendelkezünk a fogyatékkal élő lakótársainkra vonatkozóan.	Az önkormányzat intézményei bevonásával felmérést készít a fogyatékkal élő lakótársaink feltérképezése érdekében.
A helyi intézmények akadálymentesítése nem teljes mértékben megoldott	Az önkormányzat pályázati források bevonásával folyamatosan törekszik az akadálymentesítés megvalósítására
Akadálymentesítettségre törekedés	Új épületek kialakításánál, vagy meglévő épület rekonstrukciójánál törekedni kell az akadálymentesítés elvégzésére

8. Helyi partnerség, lakossági önszerveződések, civil szervezetek és for-profit szereplők társadalmi felelősségvállalása

a) a 3–7. pontban szereplő területeket érintő civil, egyházi szolgáltató és érdekvédelmi szervezetek, önszerveződések feltérképezése (pl. közfeladatot ellátó szervezetek száma közfeladatonként bemutatva, önkéntesek száma, partnerségi megállapodások száma stb.)

b) önkormányzati, nemzetiségi önkormányzati, egyházi és civil szektor közötti partnerség bemutatása

c) önkormányzatok közötti, illetve térségi, területi társulásokkal való partnerség

d) a nemzetiségi önkormányzatok célcsoportokkal kapcsolatos esélyegyenlőségi tevékenysége

e) civil szervezetek célcsoportokkal kapcsolatos esélyegyenlőségi tevékenysége

f) for-profit szereplők részvétele a helyi esélyegyenlőségi feladatok ellátásában.

A 3-7. pontban bemutatott civil szervezetek egymással szorosan együttműködve folyamatosan együtt dolgoznak a közösségi élet színvonalának növelése érdekében, a helyi esélyegyenlőségi program megvalósításába tevékenyen bevonhatóak az a-f. pontokkal kapcsolatban nincs információnk.

9. A helyi esélyegyenlőségi program nyilvánossága

a) a helyzetelemzésben meghatározott esélyegyenlőségi problémák kapcsán érintett nemzetiségi önkormányzatok, egyéb partnerek (állami vagy önkormányzati intézmények, egyházak, civil szervezetek, stb.) bevonásának eszközei és eljárásai a helyi esélyegyenlőségi program elkészítésének folyamatába

Az érintett személyek a Helyi Esélyegyenlőségi Fórum keretében együttműködnek a kitűzött célok megvalósítása érdekében.

b) az *a)* pont szerinti szervezetek és a lakosság végrehajtással kapcsolatos észrevételeinek visszacsatolását szolgáló eszközök bemutatása.

A és b pontok: Fontosnak tartjuk, hogy a lakosság megismerje a település esélyegyenlőségi programját, melyet a helyi honlapon közzéteszünk, illetve az önkormányzat intézményeiben is elérhetővé tesszük. A helyi fórum és az önkormányzati intézmények segítségével folyamatosan nyomon követjük a program megvalósulását.

A Helyi Esélyegyenlőségi Program Intézkedési Terve (HEP IT)

1. A HEP IT részletei

A helyzetelemzés megállapításainak összegzése

Célcsoport	Következtetések	
	problémák beazonosítása rövid megnevezéssel	fejlesztési lehetőségek meghatározása rövid címmel
Romák és/vagy mélyszegénységben élők	A településen magas arányban vannak jelen a pályakezdő munkanélküliek A felnőttoktatással kapcsolatosan nem áll rendelkezésre információ. A pusztákon élők életkörülményeinek javítása	Álláskeresési tréningek szervezése a településen Az önkormányzat felnőttképzési program megvalósítása érdekében felméri az igényeket és felveszi a kapcsolatot felnőttképzési intézményekkel. Az önkormányzat megvizsgálja, hogy milyen pályázati lehetőségek állnak rendelkezésre
Gyermekek	Kevés a gyermekeket érintő iskolán kívüli szabadidős tevékenység, különösen a nyári időszakban. Szükséges a gyermekvédelmi jelzőrendszer felülvizsgálata. Nincsenek adatok a halmozottan hátrányos helyzetű (HHH) gyermekekről.	Az önkormányzat felméri az ifjúság strukturált időtöltésének lehetőségeit. Az önkormányzat megújítja a gyermekvédelmi jelzőrendszer működését a jogszabályi változások miatt. A lakosság tájékoztatása, a halmozottan hátrányos helyzet előnyeiről, a helyi intézmények bevonásával HHH térkép készítése.
Idősek	Idősebb célcsoportban számítógép és internet használat alacsonyabb mértékű. Nincs adat az idősek és a fiatal generációk kapcsolatáról, valószínűsíthető a generációk közti szakadék. Nincs pontos adat az idősek egészségügyi állapotáról	Az önkormányzat és civil szervezetek bevonásával „Kattints rá Nagy!” címmel képzéseket szervez az 60 év feletti korosztály részére. Az önkormányzat vállalja, hogy a településen élő idősek számára rendszeresen megszervezi a „generációk a színpadon és hétköznapi életben” nevű sikeres programját Az önkormányzat vállalja, hogy évente egészségnapot szervez, amit nem szigorúan csak idősek vehetnek igénybe és a helyi egészségügyi szolgáltatók és civilek segítségével számos betegség kiszűrésére adnak lehetőséget.
Nők	Nincsenek krízishelyzetben igénybe vehető szolgáltatások (nincs anyaoththon, nincs CSÁO). Feltételezhető a családon belül elkövetett erőszakos cselekmények léte. A nemek esélyegyenlőségéről nem állnak rendelkezésre megfelelő adatok.	Tájékozódás és megoldás keresése a környékbeli intézményekkel közösen. Információs kampány szervezése a rendőrség bevonásával. Adatgyűjtés a különböző statisztikai mutatók nemek szerinti megoszlásáról, a releváns helyi partnerek bevonásával

Fogyatékkal élők	<p>Összességében elmondható, hogy nagyon kevés információval rendelkezünk a fogyatékkal élő lakótársainkra vonatkozóan.</p> <p>A helyi intézmények akadálymentesítése nem teljes mértékben megoldott</p>	<p>Az önkormányzat intézményei bevonásával felmérést készít a fogyatékkal élő lakótársaink feltérképezése érdekében.</p> <p>Az önkormányzat pályázati források bevonásával folyamatosan törekszik az akadálymentesítés megvalósítására</p>
------------------	--	--

A beavatkozások megvalósítói

Célcsoport	Következtetésben megjelölt beavatkozási terület, mint intézkedés címe, megnevezése	Az intézkedésbe bevont aktorok és partnerek – kiemelve a felelőst
Romák és/vagy mélyszegénységben élők	Felkészítő tanfolyamok, tréningek szervezése, pályázati lehetőségek felmérése és megvalósítása.	Felelős: Alapszolgáltatási Központ intézmény vezetője
Gyermekek	Programok szervezése, pályázati források felkutatása és megvalósítása, a jelzőrendszer és halmozottan hátrányos helyzetű gyermekek vizsgálata.	Felelős: Gyerekjóléti Szolgálat munkatársa, Általános Iskola gyermekvédelmi felelőse, Óvoda gyermekvédelmi felelőse
Idősek	Az idősek számítógépes ismereteinek fejlesztése, fiatal generációkkal való kapcsolatuk javítása. Egészségi állapotuk felmérése, pályázati eszközökkel és a helyi szolgáltatások bevonásával.	Felelős: Alapszolgáltatási Központ intézmény vezetője
Nők	Krízishelyzet esetén igénybe vehető szolgáltatások elérhetővé tétele pályázati eszközökkel. A családon belüli erőszak és a nemek esélyegyenlőségének a vizsgálata.	Felelős: aljegyző, pályázati referens, Alapszolgáltatási Központ intézmény vezetője
Fogyatékkal élők	A fogyatékkal élők számának felmérése és helyi hiányzó akadálymentesítések megvalósítása pályázati eszközök bevonásával.	Felelős: pályázati referens

2. Összegző táblázat - A Helyi Esélyegyenlőségi Program Intézkedési Terve (HEP IT)

3. melléklet a 2/2012. (VI. 5.) EMMI rendelethez

	A	B	C	D	E	F	G	H	I	J
Intézkedés sorszáma	Az intézkedés címe, megnevezése	A helyzetelemzés következtetéseiben feltárt esélyegyenlőségi probléma megnevezése	Az intézkedéssel elérni kívánt cél	A célkitűzés összhangja egyéb stratégiai dokumentumokkal	Az intézkedés tartalma	Az intézkedés felelőse	Az intézkedés megvalósításának határideje	Az intézkedés eredményességét mérő indikátor (ok)	Az intézkedés megvalósításához szükséges erőforrások (humán, pénzügyi, technikai)	Az intézkedés eredményeinek fenntarthatósága
I. A mélyszegénységben élők és a romák esélyegyenlősége										
1	Álláskeresési tréningek megszervezése.	A településen magas arányban vannak jelen az aktív korú nem foglalkoztatottak.	Álláskeresők számának csökkentése	A családsegítő szolgálat szakmai programja.	Igényfelmérés és kapcsolatfelvétel a munkáltatókkal.	Felelős: Alapszolgáltatási Központ intézmény vezetője	r. a helyi munkalehetőségek felkutatása hat hónapon belül, k.: munkanélküli lakótársak felkutatása egy év. H.: kapcsolódás keresése a munkaerő piaci kereslet és kínálat között.	Álláskeresők számának csökkenése.	Rezszi, kommunikációs és informatikai eszközök esetleges pályázati erőforrások.	Hosszú távú fenntarthatóság.
2	Felnőttoktatási képzések szervezése.	A megfelelő képzés kiválasztása a legnagyobb probléma	A lakosság képzettségének és munkaerő piaci helyzetének javítása.	Civil koncepció.	Hiány szakmák felmérése és az ehhez kapcsolódó felnőttképzések szervezése.	Felelős: Alapszolgáltatási Központ intézmény vezetője	r.: kapcsolatfelvétel a munkaügyi központtal a hiányszakmák felkutatása érdekében. k.: kapcsolatfelvétel a helyi munkanélküli lakosokkal. h.: pályázati forrásokkal helyben elérhető képzések megvalósítása.	A lakosság iskolázottságában munkaerő piaci helyzetében bekövetkező pozitív változások.	A helyi kapcsolatok hatékonyabb kihasználása, informatikai eszközök igénybevétele, pályázati lehetőségek bevonása.	Öt év

3	A pusztákon élők életkörülményeinek a javítása.	A pusztákon élők szociális ellátottsága nem megfelelő.	A pusztákon élő emberek szociális ellátásának, életkörülményeinek javítása.	Civil illetve önkormányzati kezdeményezés.	Pályázatírás és a támogató szervezetekhez történő csatlakozás vizsgálata.	Felelős: Alapszolgáltatási Központ intézmény vezetője	r.: pályázati lehetőségek és segítő szervezetek felmérése hat hónap. K.: Csatlakozási lehetőségek vizsgálata egy év. H: megvalósítás.	A lakosság szociális ellátásának javulása.	Saját önkormányzati erőforrások, pályázati erőforrások, civil erőforrások	Hosszú távú fenntarthatóság.
...										
II. A gyermekek esélyegyenlősége										
1	Szabadidős tevékenységek szervezése	Főleg nyáron a szabadidő hasznos eltöltése nem megoldott.	A gyermekek szabadidejének hasznos eltöltése.	Gyermekvédelmi beszámoló.	Pályázati lehetőségek felkutatása.	Felelős: Gyerekjóléti Szolgálat munkatársa, Általános Iskola gyermekvédelmi felelőse, Óvoda gyermekvédelmi felelőse	r.: pályázati lehetőségek felmérése. K.: gyermekek igényeinek felmérése. H.: pályázatokon történő részvétel.	A gyermekeknek hasznos nyári programok jelenléte.	Helyszín, eszközök, külső erőforrások bevonása.	Évente hagyományteremtő szándékkal kívánjuk megvalósítani.
2	Jelzőrendszer megújítása	A jogszabályi változások.	Együttműködés fejlesztése, prevenció hatékonyságának növelése.	Gyermekvédelmi beszámoló	Kapcsolatfelvétel, adatgyűjtés, együttműködés	Felelős: Gyerekjóléti Szolgálat munkatársa, Általános Iskola gyermekvédelmi felelőse, Óvoda gyermekvédelmi felelőse	r.: három hónap kapcsolatfelvétel, k: tanév kezdetkor az együttműködés megújítása, h.: hatékony együttműködés	Információs kiadványok szerkesztése a jelzőrendszer számára.	Saját humán erőforrások.	Hosszú távú fenntarthatóság.
3	Adatgyűjtés a halmozottan hátrányos helyzetű gyermekek létszáma vonatkozásán	Elesnek a halmozottan hátrányos helyzettel járók az előnyöktől.	Családok helyzetének javítása	Gyermekvédelmi beszámoló	Rendszeres gyermekvédelmi kedvezményben részesülők helyzetének vizsgálata.	Felelős: Gyerekjóléti Szolgálat munkatársa, Általános Iskola gyermekvédelmi felelőse, Óvoda gyermekvédelmi felelőse	r.: RGYK.-ban részesülő családok megismerése. k.: helyzetük vizsgálata. h.: jogszabályok adta lehetőségek, előnyök	Felkutatott családok ki tudják használni a helyzetükből adódó előnyöket.	Kommunikációs, saját, humán erőforrás.	Hosszú távú fenntarthatóság

							kihasználása.			
...										
III. A nők esélyegyenlősége										
1	Krízishelyzetben elérhető szolgáltatások igénybevehetőségének megteremtése.	Nincs elérhető családok átmeneti otthona és krízis otthon.	Krízis esetén a nők nyugodt környezetben történő elhelyezése.	Civil koncepció	Összefogás a környező településekkel, pályázati források vizsgálata	Felelős: aljegyző, pályázati referens, Alapszolgáltatási Központ intézmény vezetője	R: Kapcsolatfelvétele a környező városokkal. K: kapcsolódási és pályázati lehetőségek vizsgálata. H: megvalósítás.	Van hol elhelyezni a krízishelyzetbe került nőket.	Humán,- kommunikációs erőforrások, pályázati pénzek bevonása.	Hosszú távú fenntarthatóság.
2	Családon belüli erőszak felkutatása	Nem áll rendelkezésre adat a családon belüli erőszakról.	A segítségre szoruló nők felkutatása.	Gyermekevédelmi beszámoló	Kapcsolatfelvétele a jelzőrendszer kompetens tagjaival.	Felelős: aljegyző, pályázati referens, Alapszolgáltatási Központ intézmény vezetője	r.: Helyzetfelmérés. k: megoldási lehetőségek keresése. h: probléma megoldás	A nők helyzetének javítása	Humán,- és kommunikációs erőforrások, informatikai eszközök.	Három év.
3	A nemek esélyegyenlőségének vizsgálata.	Nem áll rendelkezésre adat a nők hátrányos megkülönböztetéséről	Az esetleges visszaélések nyilvánosságra kerülése és orvoslása	Civil koncepció	Kapcsolatfelvétele a nőkkel kapcsolatban lévő önkormányzati munkatársakkal.	Felelős: aljegyző, pályázati referens, Alapszolgáltatási Központ intézmény vezetője	r.: Önkormányzati és jelzőrendszeri kollégák megkeresése. k.: esetleges problémák beazonosítása. h.: megoldások keresése a helyzet javítására.	Nők egyenlő jogokkal vesznek részt a helyi társadalmi életben és a munkaerő piacon.	Humán erőforrások, informatikai és kommunikációs eszközök.	Hosszú távú fenntarthatóság.
...										
IV. Az idősek esélyegyenlősége										
1	Idősek számítástechnikai ismeretinek fejlesztése	Nem rendelkeznek számítástechnikai ismeretekkel	Az idősek informatikai jártasságának javítása.	Civil koncepció	Toborozás, igényfelmérés, tanfolyamszervezés	Felelős: Alapszolgáltatási Központ intézmény vezetője	R: helyi időseket tömörítő szervezetek felkeresése, k: igények felmérése, h: elérni kívánt cél	Az idősek informatika jártasságának megvalósulása.	Meglévő munkaerő és társadalmi összefogás hatékonyabb kihasználása, rezsi költség,	Hosszú távú fenntarthatóság.

							megvalósítása.		pályázati források	
2	Generációk közötti különbségek enyhítése	Nagy az eltérés az idős és a fiatal korosztály között.	Generációk egymáshoz történő közelítése, ismeretek átadása	Civil koncepció	Kapcsolatfelvétele, programba tevékenyen bevonható időssekkel és a helyi általános iskolával	Felelős: Alapszolgáltatási Központ intézmény vezetője	R: kapcsolatfelvétele l. k: foglalkozások témáinak a megbeszélése, h: program megvalósítása	A fiatalok ismeretinek javulása, generációk közötti szakadék enyhítése.	Rezsi költség, a helyszín, a humán erőforrások hatékony kihasználása, pályázati források.	Hosszú távú fenntarthatóság.
3	Az idősök egészségi állapotának javítása.	Nincs információ az idősök egészségügyi állapotáról.	A település idősei jó egészségügyi állapotnak örvendjenek.	Civil koncepció.	Kapcsolatfelvétele l az egészségügyi intézményekkel	Felelős: Alapszolgáltatási Központ intézmény vezetője	R: kapcsolatfelvétele l az idősökkel, k.: egészségügyi szolgáltatást nyújtók felkeresése., h: egészségnap szervezése.	Az egészségi állapot javulása	A meglévő erőforrások hatékonyabb kihasználása pályázati eszközök bevonása	Évente lehetne hagyományteremtő szándékkal.
...										
V. A fogyatékkal élők esélyegyenlősége										
1	A helyi fogyatékkal élők létszámának felmérése	Nincs pontos adata helyben élő mozgáskorlátozott lakótársainkra vonatkozóan.	A fogyatékkal élők számának és problémájának ismerete	Önkormányzati kezdeményezés	Kutatás megvalósítása a helyi egészségügyi és szociális szolgáltatók nyújtóinak bevonásával.	Felelős: pályázati referens	R: a program ismertetése a társintézményekkel, k: adatgyűjtés, h: adatok elemzése.	A fogyatékkal élő embertársaink számának és problémájának pontos ismerete	A meglévő erőforrások hatékonyabb kihasználása, kommunikációs eszközök	Két év.
2	A település akadálymentesítésének megvalósítása	A település épületei estében nem teljes az akadálymentesség megvalósulása.	Az akadálymentes település létrehozása	Központi jogszabályok előírásainak történő megfelelés	A helyi épületek felmérése	Felelős: pályázati referens	R.: intézmények felmérése, k.: problémák meghatározása, h.: hiányosságok orvoslása	Akadálymentes épületek megvalósítása	Az önkormányzati munkatársak bevonása és pályázati lehetőségek kihasználása.	Folyamatos fenntarthatóság
3										
...										

3. Megvalósítás

A megvalósítás előkészítése

Önkormányzatunk az általa fenntartott intézmények vezetői számára feladatul adja és ellenőrzi, a településen működő nem önkormányzati fenntartású intézmények vezetőit pedig partneri viszony során kéri, hogy a Helyi Esélyegyenlőségi Programot valósítsák meg, illetve támogassák.

Önkormányzatunk azt is kéri intézményeitől és partnereitől, hogy vizsgálják meg, és a program elfogadását követően biztosítsák, hogy az intézményük működését érintő, és az esélyegyenlőség szempontjából fontos egyéb közszolgáltatásokat meghatározó stratégiai dokumentumokba és iránymutatásokba épüljenek be és érvényesüljenek az egyenlő bánásmódra és esélyegyenlőségre vonatkozó azon kötelezettségek, melyek az önkormányzat Helyi Esélyegyenlőségi Programjában részletes leírásra kerültek.

Önkormányzatunk elvárja, hogy intézményei a Helyi Esélyegyenlőségi Program Intézkedési Tervében szereplő vállalásokról, az őket érintő konkrét feladatokról intézményi szintű akcióterveket és évente cselekvési ütemterveket készítsenek.

Önkormányzatunk a HEP kidolgozására és megvalósítására, továbbá értékelésére, ellenőrzésére és az ennek során nyert információk visszacsatolására, valamint a programba történő beépítésének garantálására Helyi Esélyegyenlőségi Programért Felelős Fórumot hoz létre és működtet.

A fentiekkel kívánjuk biztosítani, hogy az HEP IT-ben vállalt feladatok településünkön maradéktalanul megvalósuljanak.

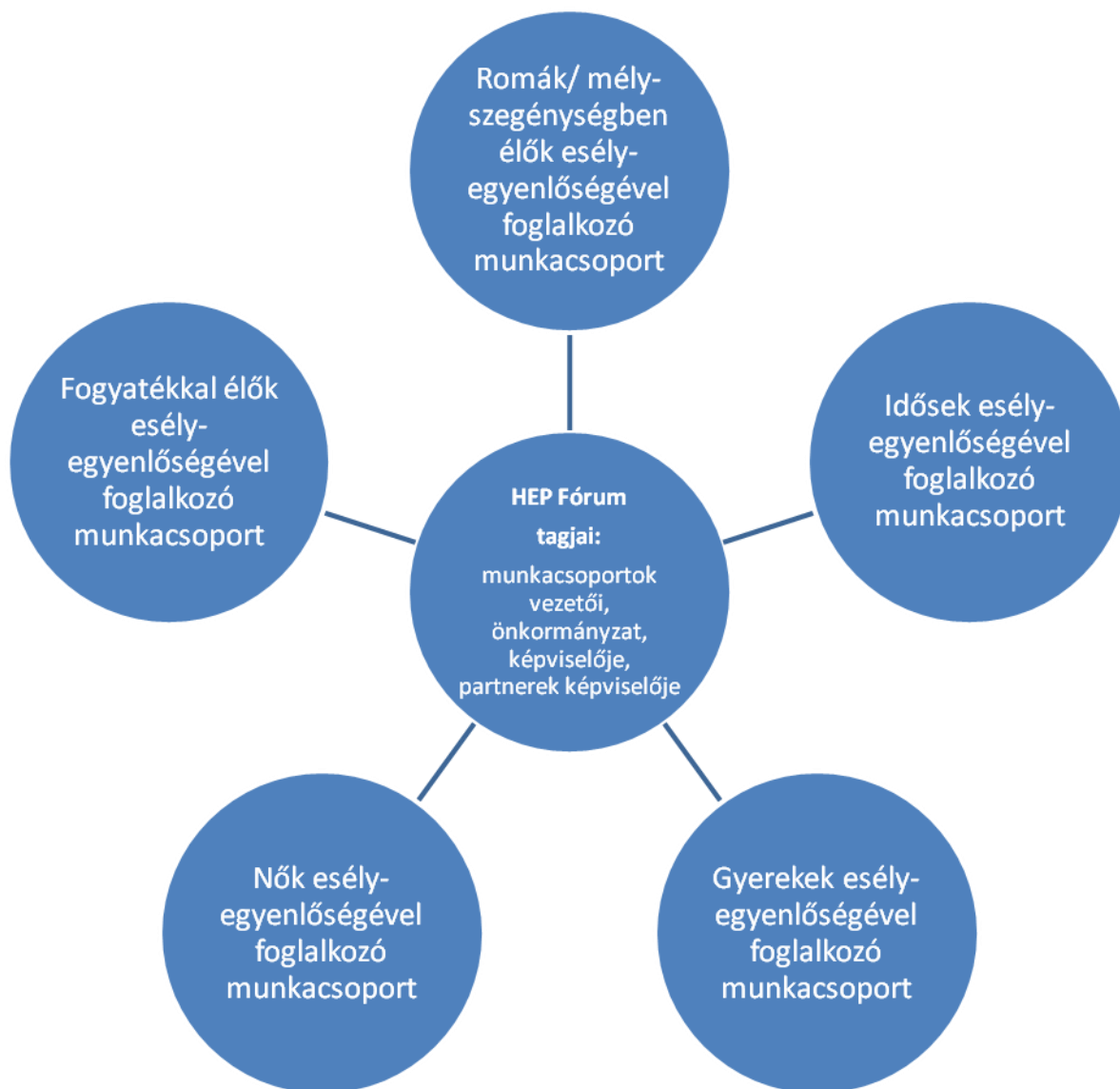
A megvalósítás folyamata

A Helyi Esélyegyenlőségi Programban foglaltak végrehajtásának ellenőrzése érdekében HEP Fórumot hozunk létre.

A HEP Fórum feladatai:

- az HEP IT megvalósulásának figyelemmel kísérése, a kötelezettségek teljesítésének nyomon követése, dokumentálása, és mindezekről a település képviselő-testületének rendszeres tájékoztatása,
- annak figyelemmel kísérése, hogy a megelőző időszakban végrehajtott intézkedések elősegítették-e a kitűzött célok megvalósulását, és az ezen tapasztalatok alapján esetleges új beavatkozások meghatározása
- a HEP IT-ben lefektetett célok megvalósulásához szükséges beavatkozások évenkénti felülvizsgálata, a HEP IT aktualizálása,
- az esetleges változások beépítése a HEP IT-be, a módosított HEP IT előkészítése képviselő-testületi döntésre
- az esélyegyenlőséggel összefüggő problémák megvitatása
- a HEP IT és az elért eredmények nyilvánosság elé tárása, kommunikálása

Az esélyegyenlőség fókuszban lévő célcsoportjaihoz és/vagy kiemelt problématerületekre a terület aktorainak részvételével tematikus munkacsoportokat alakítunk az adott területen kitűzött célok megvalósítása érdekében. A munkacsoportok vezetői egyben tagjai az Esélyegyenlőségi Fórumnak is, a munkacsoportok rendszeresen (minimum évente) beszámolnak munkájukról az Esélyegyenlőségi Fórum számára. A munkacsoportok éves munkatervvel rendelkeznek.



A HEP Fórum működése:

A Fórum legalább évente, de szükség esetén ennél gyakrabban ülésezik.

A Fórum működését megfelelően dokumentálja, üléseiről jegyzőkönyv készül.

A Fórum javaslatot tesz az HEP IT megvalósulásáról készített beszámoló elfogadására, vagy átdolgoztatására, valamint szükség szerinti módosítására.

A HEP Fórum egy-egy beavatkozási terület végrehajtására felelőst jelölhet ki tagjai közül, illetve újabb munkacsoportokat hozhat létre.

Monitoring és visszacsatolás

A Helyi Esélyegyenlőségi Program megvalósulását, végrehajtását a HEP Fórum ellenőrzi, és javaslatot készít a HEP szükség szerinti aktualizálására az egyes beavatkozási területek felelőseinek, illetve a létrehozott munkacsoportok beszámolóinak alapján.

Nyilvánosság

A program elfogadását megelőzően, a véleménynyilvánítás lehetőségének biztosítása érdekében nyilvános fórumot hívunk össze.

A véleményformálás lehetőségét biztosítja az Helyi Esélyegyenlőségi Program nyilvánosságra hozatala is, valamint a megvalósítás folyamatát koordináló HEP Fórum első ülésének mihamarabbi összehívása.

A nyilvánosság folyamatos biztosítására legalább évente tájékoztatjuk a program megvalósításában elért eredményekről, a monitoring eredményeiről a település döntéshozóit, tisztségviselőit, az intézményeket és az együttműködő szakmai és társadalmi partnerek képviselőit.

A HEP Fórum által végzett éves monitoring vizsgálatok eredményeit nyilvánosságra hozzuk a személyes adatok védelmének biztosítása mellett. A nyilvánosság biztosítására az önkormányzat honlapja, a helyi média áll rendelkezésre. Az eredményekre felhívjuk a figyelmet az önkormányzat és intézményeinek különböző rendezvényein, beépítjük kiadványainkba, a tolerancia, a befogadás, a hátrányos helyzetűek támogatásának fontosságát igyekszünk megértetni a lakossággal, a támogató szakmai és társadalmi környezet kialakítása érdekében.

Kötelezettségek és felelősség

Az esélyegyenlőséggel összefüggő feladatokért az alábbi személyek/csoportok felelősek:

A Helyi Esélyegyenlőségi Program végrehajtásáért az önkormányzat részéről a polgármester felel.:

- Az ő feladata és felelőssége a HEP Fórum létrejöttének szervezése, működésének sokoldalú támogatása, az önkormányzat és a HEP Fórum közötti kapcsolat biztosítása.
- Folyamatosan együttműködik a HEP Fórum vezetőjével.
- Felelősségi körébe tartozó, az alábbiakban felsorolt tevékenységeit a HEP Fórum vagy annak valamely munkacsoportjának bevonásával és támogatásával végzi. Így
 - o Felel azért, hogy a település minden lakója és az érintett szakmai és társadalmi partnerek számára elérhető legyen a Helyi Esélyegyenlőségi Program.
 - o Figyelemmel kíséri azt, hogy az önkormányzat döntéshozói, tisztségviselői és intézményeinek dolgozói megismerik és követik a HEP-ben foglaltakat.
 - o Támogatnia kell, hogy az önkormányzat, illetve intézményeinek vezetői minden ponton megkapják a szükséges felkészítést és segítséget a HEP végrehajtásához.
 - o Kötelessége az egyenlő bánásmód elvét sértő esetekben meg tennie a szükséges lépéseket, vizsgálatot kezdeményezni, és a jogsértés következményeinek elhárításáról intézkedni

A HEP Fórum vezetőjének feladata és felelőssége:

- a HEP IT megvalósításának koordinálása (a HEP IT-ben érintett felek tevékenységének összehangolása, instruálása),
- a HEP IT végrehajtásának nyomon követése,
- az esélyegyenlőség sérülésére vonatkozó esetleges panaszok kivizsgálása az önkormányzat felelőssével közösen
- a HEP Fórum összehívása és működtetése.

A település vezetése, az önkormányzat tisztviselői és a települési intézmények vezetői

- felelősek azért, hogy ismerjék az egyenlő bánásmódra és esélyegyenlőségre vonatkozó jogi előírásokat, biztosítsák a diszkriminációmentes intézményi szolgáltatásokat, a befogadó és toleráns légkört, és megragadjanak minden alkalmat, hogy az esélyegyenlőséggel kapcsolatos ismereteiket bővítő képzésen, egyéb programon részt vegyenek.
- Felelősségük továbbá, hogy ismerjék a HEP IT-ben foglaltakat és közreműködjenek annak megvalósításában.
- Az esélyegyenlőség sérülése esetén hivatalosan jelezzék azt a HEP IT kijelölt irányítóinak.
- Az önkormányzati intézmények vezetői intézményi akciótervben gondoskodjanak az Esélyegyenlőségi Programban foglaltaknak az intézményükben történő maradéktalan érvényesüléséről.

Minden, az önkormányzattal és annak intézményeivel szerződéses viszonyban álló, számukra szolgáltatást nyújtó fél felelőssége, hogy megismerje a HEP IT-t, magára nézve kötelezőként kövesse azt, és megfeleljen az elvárásainak, amelyre vonatkozó passzust a jövőben bele kell foglalni a szerződésbe. Szükséges továbbá, hogy a jogszabály által előírt feladat-megosztás, együttműködési kötelezettség alapján a települési önkormányzattal kapcsolatban álló szereplők ismerjék a HEP-et, annak megvalósításában aktív szerepet vállaljanak. (Ld. pl. a köznevelési intézmények fenntartása és működtetése.)

Érvényesülés, módosítás

Amennyiben a kétévente előírt – de ennél gyakrabban, pl. évente is elvégezhető - felülvizsgálat során kiderül, hogy a HEP IT-ben vállalt célokat nem sikerül teljesíteni, a HEP Fórum 30 napon belül jelentést kér a beavatkozási terület felelősétől, amelyben bemutatja az indikátorok teljesülése elmaradásának okait, és a beavatkozási tevékenységek korrekciójára, kiegészítésére vonatkozó intézkedési tervjavaslatát annak érdekében, hogy a célok teljesíthetők legyenek. A HEP Fórum a beszámolót a benyújtástól számított 30 napon belül megtárgyalja és javaslatot tesz az önkormányzat képviselőtestületének a szükséges intézkedésekre.

A program szándékos mulasztásból fakadó nem teljesülése esetén az HEP IT végrehajtásáért felelős személy intézkedik a felelős (ök) meghatározásáról, és – szükség esetén – felelősségre vonásáról.

Az egyenlő bánásmód elvét sértő esetekben az HEP IT végrehajtásáért felelős személy megteszi a szükséges lépéseket, vizsgálatot kezdeményez, és intézkedik a jogsértés következményeinek elhárításáról.

Az HEP IT-t mindenképp módosítani szükséges, ha megállapításaiban lényeges változás következik be, illetve amennyiben a tervezett beavatkozások nem elegendő módon járulnak hozzá a kitűzött célok megvalósításához.

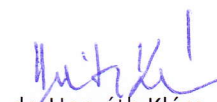
4. Elfogadás módja és dátuma

I. Bábolna Város Helyi Esélyegyenlőségi Programjának szakmai és társadalmi vitája megtörtént. Az itt született észrevételeket a megvitatást követően a HEP Intézkedési Tervébe beépítettük.

III. Ezt követően Bábolna Város képviselő-testülete a Helyi Esélyegyenlőségi Programot (melynek része az Intézkedési Terv) megvitatta és 83/2013. (VI.27.) számú határozatával elfogadta.

Bábolna, 2013. június 27.




dr. Horváth Klára
polgármester